

Jaarverslag 2023

Stichting Scholen Parochie H. Bernadette



Samenscholen met hoofd, hart en handen



Voorwoord

Voor u ligt het jaarverslag 2023 van Basisschool Silvester-Bernadette. De ontwikkelingen in het voorbije jaar worden in dit document beschreven door het uitvoerend bestuur. In het kader van de code goed bestuur zoals die binnen onze organisatie van kracht is, wordt hiermee verantwoording afgelegd aan de interne toezichthouders over de wijze waarop mandaat is ingezet om de organisatiedoelen te bereiken.

Het bestuursverslag vormt samen met de jaarrekening het jaarverslag van het schoolbestuur.

Het bestaat uit drie delen:

1. Algemene informatie over het bestuur.
2. Terugblik op de resultaten van het beleid van het verslagjaar.
3. Toelichting op de financiële positie.

We kunnen stellen dat 2023 een bijzonder jaar is geweest. We hadden te maken met het na-ijlen van effecten van schoolsluitingen, onderwijs op afstand en veel corona gerelateerd verzuim van voorgaande jaren. Peuters die instroomden hebben bijvoorbeeld veel ondersteuning gemist tijdens de voorschoolse periode en stromen in het onderwijs is met diverse ontwikkelingsachterstanden en/of uitdagende onderwijsondersteuningsbehoeften.

Daarnaast werd Europa vorig jaar geconfronteerd met de oorlog tussen Oekraïne en Rusland, waardoor in korte tijd extra opvang- en onderwijsplekken gecreëerd moesten worden. De opvang en communicatie met deze groep gevluchte mensen is dankbaar, maar ook intensief.

Binnen veel gezinnen hebben problemen zich de laatste tijd opgestapeld: armoede en andere financiële problemen, fysieke en mentale gezondheid, relationele problemen, opvoedissues met kinderen enz. Deze zaken hebben invloed op het welzijn en welbevinden van kinderen, op hun ontwikkelingsmogelijkheden en hun ondersteuningsbehoeften.

Het feit dat onze medewerkers samen iedere dag met hoofd, hart en handen klaar stonden voor kinderen, hun ouders/verzorgers en collega's, verdient behalve respect en dankbaarheid bovenal een groot compliment! We zijn trots op de inzet en betrokkenheid van iedereen. Dit geeft -ondanks krapte op de arbeidsmarkt- vertrouwen voor de toekomst!

Hebt u vragen, opmerkingen en/of verbetersuggesties hebben naar aanleiding van dit document, dan bent u van harte welkom! Ik sta open voor gesprek en ben altijd op zoek naar het optimaliseren van ontwikkelkansen voor onze leerlingen.

Monique van Ekert-Koene

Directeur-Bestuurder



Inhoud

Voorwoord	2
Inleiding.....	4
1. Het schoolbestuur	5
1.1 Missie, visie en kernactiviteiten	5
1.2 Juridische structuur	6
1.3 Organisatie	6
1.4 Governance	7
1.5 Medezeggenschap.....	8
1.6 Toegankelijkheid en toelating	8
1.7 Klachtenbehandeling.....	9
1.8 Horizontale dialoog / verbonden partijen / samenwerking.....	9
2. Verantwoording van het beleid.....	11
2.1 Onderwijs en kwaliteit.....	11
2.2 Personeel en professionalisering	22
2.3 Huisvesting en facilitaire zaken	27
2.4 ICT en privacy	28
2.5 Financieel beleid.....	30
3. Verslag intern toezicht	33
4. Verantwoording van de financiën	34
4.1 Balans per 31 december 2022.....	34
4.2 Analyse resultaat 2023	36
5. Continuïteitsparagraaf.....	39
5.1 Ontwikkelingen in meerjarig perspectief	39
5.2 Ontwikkeling van de meerjarenbegroting.....	40
5.3 Ontwikkeling van de balanspositie.....	42
6. Overige rapportages.....	44
6.1 Aanwezigheid en werking van het interne risicobeheersings- en controlesysteem.....	44
6.2 Risicomanagement en beschrijving van de belangrijkste risico's en onzekerheden	44
7. Financiële positie.....	49
7.1 Normatief eigen vermogen	49
7.2 Financiële kengetallen.....	49
8. Jaarrekening	51

Inleiding

In dit verslag wordt aandacht besteed aan de gang van zaken, het gevoerde beleid en de stand van zaken bij Stichting Scholen Parochie Heilige Bernadette in het jaar 2023.

Onder het bevoegd gezag van Stichting Scholen Parochie Heilige Bernadette, met bevoegd gezag nummer 60061, valt Basisschool Silvester Bernadette met relatienummer 05BO.

Het bestuursverslag schetst een zo volledig mogelijk beeld van de gang van zaken gedurende 2023 en beschrijft alle daarbij van invloed zijnde interne en externe ontwikkelingen. In hoofdstuk 1 wordt een profielschets van het schoolbestuur gegeven. In hoofdstuk 2 wordt het beleid verantwoord op de verschillende beleidsterreinen. In hoofdstuk 3 is het verslag van het intern toezichtsorgaan opgenomen en in hoofdstuk 4 vindt de verantwoording van de financiën plaats.

Tot slot is in hoofdstuk 5 de jaarrekening opgenomen. De jaarrekening bestaat uit de balans, de staat van baten en lasten, het kasstroomoverzicht en de overige gegevens, inclusief de vermelding van belangrijke gebeurtenissen na de balansdatum en de niet in de balans opgenomen zaken. Vervolgens is aan de jaarrekening nog toegevoegd opgave van verbonden partijen en opgave ingevolge de Wet Normering Topinkomens.

De in dit verslag opgenomen jaarrekening 2023 van Stichting Scholen Parochie Heilige Bernadette opgesteld door Dyade Onderwijsbedrijfsvoering B.V.. Deze jaarrekening is gecontroleerd door 8Elements B.V.

Het bestuursverslag vormt samen met de jaarrekening het jaarverslag van het schoolbestuur.



1. Het schoolbestuur

1.1 Missie, visie en kernactiviteiten

Basisschool Silvester-Bernadette is gelegen in de wijk Helmond-Oost. De school kent een zelfstandig schoolbestuur; een zgn. éénpitter. Zelfstandig zijn betekent niet dat we geen contacten hebben met andere besturen. Integendeel; we zoeken graag verbinding met anderen.

“Samenscholen, met hoofd, hart en handen” is de missie van BS Silvester-Bernadette. Een school met brede voorzieningen waar kinderen veel, veelzijdig en met veel plezier leren. We vinden het belangrijk dat iedereen op school zich welkom, veilig en vertrouwd voelt.

We willen dat iedereen zich welkom voelt op onze school. We bieden kinderen een veilige, warme en gestructureerde omgeving zodat zij tot leren kunnen komen. Het werkklimaat voor collega's is dusdanig dat mensen worden uitgenodigd en uitgedaagd zich te blijven ontwikkelen. Ouders zijn belangrijke samenwerkingspartners. Samen streven we naar het optimaliseren van ontwikkelkansen voor kinderen.

In ons ruime gebouw scheppen we een prettig klimaat waarin kinderen leren sociaal redzaam te worden. We willen kinderen leren elkaars verschillen en overeenkomsten te zien en te respecteren. Kinderen en volwassenen groeien door samen te spelen, door samen te werken en samen te communiceren.

Doelstellingen van de organisatie	
Onderwijs	De leergroei van kinderen is per periode (bijv. van midden-toetsen, naar eindtoetsen van het betreffende schooljaar) gelijk of hoger dan de voorspelde referentiewaarde door Nationaal Cohortonderzoek Onderwijs (NRO) wordt verwacht. De inspectie beoordeelt de school als goed. Die beoordeling hebben we bij het meest recente bezoek verdiend!
Besturen	Besturen naar de code “Goed bestuur”
Leerlingaantallen	De leerlingaantallen ontwikkelen zich minimaal volgens onze eigen prognoses.
Marktaandeel	Het marktaandeel (leerlingen uit de wijk) stijgt of blijft gelijk.
Financiën	De financiële buffer is hoog en wordt stap voor stap afgebouwd.
Oudertevredenheid	We streven naar korte lijnen met ouders en een constructieve samenwerking. Tevreden ouders zijn ambassadeurs voor school!
Leerling tevredenheid	Het gemiddelde cijfer dat leerlingen (groep 5 t/m 8) aan hun school geven, ligt boven of op het gemiddelde van de referentiegroep. (8,0)
Personeelstevredenheid	Minimaal 75% van het personeel geeft aan tevreden of zeer tevreden te zijn met onze school. Het gemiddelde cijfer dat ze de school geven ligt boven het gemiddelde van de referentiegroep. (7,6)
Professionalisering	Alle onderwijsassistenten, leerkrachtondersteuners, leerkrachten, IB'ers en leden van de schoolleiding nemen deel aan teamscholing, nemen initiatief tot individuele scholing en delen expertise en goede voorbeelden.
Ziekteverzuim	Het ziekteverzuim daalt.

Verderop in dit jaarverslag wordt beschreven of de doelstellingen gerealiseerd zijn en welke factoren hierbij belangrijk zijn geweest.

1.2 Juridische structuur

De rechtspersoonlijkheid van het bevoegd gezag is een stichting. Stichting Scholen Parochie Heilige Bernadette is ingeschreven bij de Kamer van Koophandel onder KvK-nummer 41088241.

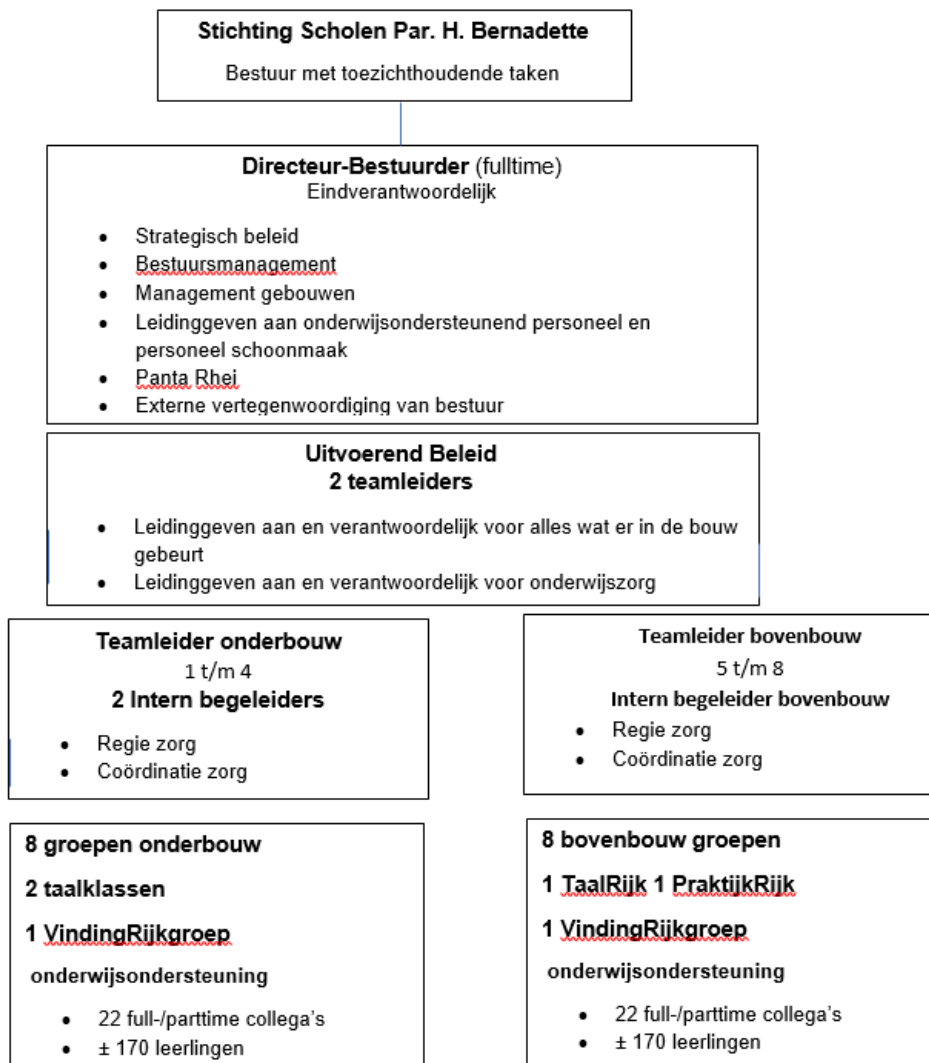
Er heeft in 2023 geen wijziging in de juridische structuur plaatsgevonden.

1.3 Organisatie

Contactgegevens

RK Stichting Parochie Heilige Bernadette
Basisschool Silvester-Bernadette
Dahliastraat 2
5701ET Helmond

e-mail: admin@sil-ber.nl
www.silvester-bernadette.nl
telefoon: 0492-523775
Facebook: Basisschool Silvester-Bernadette



In 2023 hebben geen wijzigingen in de organisatiestructuur plaatsgevonden.

1.4 Governance

Good governance betekent dat de organisatie behoorlijk wordt bestuurd. Kernthema's van goed onderwijsbestuur zijn sturen, beheersen, toezicht houden en verantwoording afleggen. De maatstaven voor goed onderwijsbestuur zijn vastgelegd in de Code goed bestuur van de PO-Raad.

Op het gebied van governance zijn er bij Stichting Scholen Parochie Heilige Bernadette geen bijzondere ontwikkelingen geweest in 2023.

De Stichting Scholen Parochie Heilige Bernadette heeft ervoor gekozen om een zogenaamde "éénpitter" te zijn en te blijven. De leden van het schoolbestuur zijn bekwame en maatschappelijk betrokken wijkgenoten en/of oud-ouders/oud-leerlingen/ oud-medewerkers, waardoor het bestuur in haar handelen een nauw contact houdt met de schoolpraktijk. In geval van vacatures wordt aanvulling gezocht op basis van affiniteit en expertise op een specifiek gebied om als toezichtend bestuur complementair aan elkaar te zijn en goed toezicht te kunnen houden.

1.4.1 Code goed bestuur

Het bestuur van Stichting Scholen Parochie Heilige Bernadette heeft de Code goed bestuur van de PO-Raad vastgesteld en er zijn geen afwijkingen van die code.

De bestuursleden M. de Groot, G. Koppenens en M. Smeulders zijn met pensioen en hebben geen nevenfuncties. J. Wilms is zelfstandig ondernemer, B. Jannes is GGZ psycholoog en T. de Groot is docent op pedagogische hogeschool de Kempel.

1.4.2 Scheiding bestuur en toezicht

Bij Stichting Scholen Parochie Heilige Bernadette is gekozen voor een functionele scheiding (one-tier model) van bestuur en toezicht. Dit houdt in dat er binnen het bestuur zowel een uitvoerend deel (bestuurder) als een toezichthoudend deel (toezichthouders) is.

Uitvoerend en toezichthoudend bestuur zijn gescheiden: Uitvoerende taken en verantwoordelijkheden zijn belegd bij de directeur/bestuurder. De toezichthouders bewaken dat dit goed gebeurt.

1.4.3 Bestuurssamenstelling

De volgende personen hebben zitting in het toezichthoudende bestuur:

1. G. Koppenens	- voorzitter	- huisvesting
2. B. Gielen*	- lid	- financiën
3. T. de Groot	- lid	- onderwijs
4. B. Jannes	- lid	- personeelszaken
5. M. Smeulders	- lid	- algemeen

* In het voorjaar opgevolgd door J. Wilms

M. de Groot is na jarenlang bestuurslid te zijn geweest, als adviseur nog verbonden aan het toezichthoudend bestuur.

De toezichthouders hebben het document governance geactualiseerd in 2023 en daarmee gedegen voorbereiding voor opvolgende bestuurders. Om de kwaliteit van toezicht te borgen, hebben de toezichthouders in 2022 - 2023 met een in company scholing door Verus gevolgd. De toezichthouders doen hun werk vrijwillig. Ze krijgen hiervoor geen bezoldiging. Hetzelfde geldt voor de medezeggenschapsraad.

De uitvoerend bestuurder heeft de dagelijkse leiding van de stichting. Zowel beleidsvoorbereidende als uitvoerende bestuurstaken zijn bij deze persoon gedelegeerd. Zij is daarnaast directeur en

fungeert daarmee als schakel tussen bestuur en werkvloer. In de kwartaalvergaderingen bespreekt de directeur-bestuurder de voortgang van beleidszaken, legt tussentijdse rapportages voor, bespreekt opbrengsten van het onderwijs en legt verantwoording af. De begroting, meerjarenbegroting, jaarrekening en het bestuursverslag werden besproken en goedgekeurd.

Ook vindt in deze bijeenkomsten de toetsing van nieuw te ontwerpen beleid plaats. Taken en bevoegdheden van de directeur-bestuurder zijn vastgelegd in het management- en directiestatuut.

Bestuur en medezeggenschapsraad plannen twee keer per jaar een themaoverleg waarbij het onderwerp voor de betreffende bijeenkomst in overleg wordt vastgesteld.

Met de uitvoerend bestuurder werd door twee uitvoerend bestuurders een functionerings- en voortgangsgesprek gevoerd waarbij zowel het eigen functioneren als de organisatieontwikkelingen werden besproken en vastgelegd.

Met bovenstaande regeling voldoet de Stichting Scholen Parochie H. Bernadette aan alle bepalingen uit de Code zoals deze zijn beschreven door de PO-raad.

1.4.4 Bezoldiging bestuurders en toezichthouders

De directeur-bestuurder is in dienst van Stichting Scholen Parochie Heilige Bernadette en is bezoldigd conform de CAO primair onderwijs. De leden van het toezichthoudende bestuur zijn niet in dienst van Stichting Scholen Parochie Heilige Bernadette en ontvangen geen vergoeding.

1.5 Medezeggenschap

De volgende personen vormen de medezeggenschapsraad van school:

- | | |
|---------------------------------|-------------------------------|
| 1. Regine de Vries (voorzitter) | intern begeleider bovenbouw |
| 2. Ankie Koster | leerkracht |
| 3. Peggy Hezemans | leerkracht en ICC-coördinator |
| 4. Anke van den Hurk | ouder |
| 5. Sander van Veghel | ouder |
| 6. Sjoerd Lintermans | ouder |

1.6 Toegankelijkheid en toelating

Onze school kent een hoge mate van toegankelijkheid: We zijn een school voor de wijk; school voor bewust kiezende ouders van buiten de wijk; school voor ouders die elders specifieke knelpunten hebben ervaren waaraan Silvester-Bernadette tegemoet kan komen. Toch is er ook sprake van begrenzing, veelal als gevolg van de (on)mogelijkheden in combinatie met onderwijszorgbehoefte van kinderen die al in een groep zitten of binnen ons schoolondersteuningsprofiel.

Als ouders hun kind op onze school willen aanmelden starten we altijd met een rondleiding, omdat we graag in de praktijk willen laten zien wat we doen en omdat we sfeer laten proeven belangrijk vinden. Ouders krijgen een aanmeldformulier mee en als ze zich bij ons willen aanmelden, vullen ze dat in. Daarmee geven ze ook toestemming om contact op te nemen met de voorschoolse voorziening of de vorige school en het consultatiebureau. We hebben dan 6 weken om te bepalen of we aan de onderwijs ondersteuningsbehoeften van het kind kunnen voldoen als school en het kind de juiste begeleiding kunnen bieden. We laten ons daarbij leiden door de adviezen van de voorschoolse voorziening of de vorige school in combinatie met de bevindingen van het consultatiebureau en onze eigen waarneming. Zo gauw hierover duidelijkheid is worden ouders geïnformeerd en bij een positief bericht wordt er een afspraak gemaakt voor een inschrijving. Als we niet de juiste school zijn voor het kind, dan gaan we op zoek naar wat dan wel het meest passend is. Vaak wordt daar het samenwerkingsverband bij betrokken middels een Kansoverleg. Soms zijn we in

afwachting van een onderzoek en wordt de beslissing uitgesteld met 4 weken. We pleiten zoveel mogelijk voor een warme overdracht, zodat we de kinderen vanaf het begin zo goed mogelijk kunnen begeleiden.

NB Het feit dat we te maken hebben met frequente in- en uitstroom van leerlingen, bemoeilijkt het om over 8 jaar een consistent beeld te krijgen van groepsresultaten. Deze wisselingen zijn bovendien van invloed op de groepsdynamiek. Het pedagogische deel van ons werk is daarom essentieel. Het legt de basis voor een veilig school- én leerklimaat.

1.7 Klachtenbehandeling

De school heeft een klachtenprocedure en is aangesloten bij de Landelijke Klachtencommissie Onderwijs (LKC).

In 2023 zijn er geen klachten binnengekomen bij de in- of externe vertrouwenspersonen.

1.8 Horizontale dialoog / verbonden partijen / samenwerking

Organisatie / groep	Beknopte omschrijving van de vorm van de (horizontale) dialoog of samenwerking en de ontwikkelingen hierin
Leerlingen	Binnen de school zijn dit de belangrijkste mensen; het is onze taak om een omgeving te creëren, waarin de leerlingen zich optimaal kunnen ontwikkelen. Onze focus ligt op leergroei en ontwikkeling van kinderen. Het groeien is belangrijker dan het resultaat op moment x. De leerlingenraad wordt gevormd door klassenvertegenwoordigers uit de groepen 5 t/m 8. Zij mogen onderwerpen inbrengen en hen wordt ook gevraagd om mee te denken over schoolontwikkeling.
Ouders	Elke leerkracht zet zich in om een goede band op te bouwen met ouders en met hen in gesprek te blijven over de ontwikkeling van hun kind(eren). M.b.v. de Klasbord app houden we ouders op de hoogte van de leerstof, doelen en werkwijzen die we op school gebruiken. Ouders kunnen, behalve bij de leerkracht, ook terecht bij intern begeleiders of leden van het managementteam. Daarnaast kennen we een actieve ouderraad voor het organiseren van activiteiten en een medezeggenschapsraad voor het volgen, meedenken en toetsen van beleid van school. De werkgroep partnerschap school - ouders is m.n. gericht op de samenwerkingsrelatie tussen ouders en school.
Medewerkers	Binnen het team is er een nauw contact met elkaar; duo-overleg, maatjesoverleg (tussen parallelcollega's), bouwoverleg en teamoverleg. Binnen het team zijn verschillende functies en daarin zijn alle schakels van belang van onderwijsondersteunend personeel t/m directie. Veel collega's hebben zich gespecialiseerd tot expert / kartrekker op een bepaald ontwikkelgebied. Samen met expert-collega's op dat vlak geven zij richting en impulsen aan de team- en leerling ontwikkeling.
Kinderopvang VVE	Spring en 't Kasteeltje zijn onze samenwerkingspartners m.b.t. de afstemming van peutersaanbod en school. Er is sprake van een nauwe samenwerking en warme overdracht.
BSO	Spring, Sportief kinderopvang en 't Kasteeltje zijn partners m.b.t. de buitenschoolse opvang. Er zijn contacten voor overdracht en er is afstemming over het halen en brengen van kinderen. Personeelsproblemen bij vervoersbedrijven leidden dit jaar regelmatig tot kinderen die langer op school moesten wachten en extra communicatietijd tussen school en kinderopvang omdat de door hen bestelde taxi niet op tijd was en personeel van school dientengevolge opvang moest waarnemen.

Panta Rhei	Samen met een collega éénpitter school in de buurt is er een nauwe federatieve samenwerking. Met name op directie- en uitvoerend bestuursniveau is er regelmatig overleg en bij extern overleg mandateren de directeur-bestuurders elkaar indien nodig. Eén van de zaken die gezamenlijk is opgepakt, is het samenwerken t.a.v. het activiteitenplan subsidie basisvaardigheden en sparren over de aanpak en communicatie m.b.t. de tijdelijke arbeidsmarkttoelage voor personeel.
OHS	Overleg Helmondse Schoolbesturen. Hierin participeren de schoolbesturen van het PO en VO in Helmond. In 2020 is de Helmondse Educatieve Agenda (HEA) in overleg tussen onderwijs, kinderopvang en gemeente vastgesteld voor 10 jaar. Deze is richtinggevend voor OHS. De HEA omvat drie speerpunten, waaraan de komende jaren wordt gewerkt.
Gemeente	In de HEA participeren de wethouder onderwijs, beleidsmedewerkers van de gemeente, alle schoolbesturen binnen Helmond en de besturen van de kinderopvangorganisaties.
Hulpverleners Jeugdzorg	Helmond werkt met Sociale Teams. Ouders kunnen contact opnemen met een hulpvraag. Sinds 2023 is een medewerker van Sociale teams ook 1x per week op school om de drempel tot hulp te verlagen. Een wachtlijst in Helmond-Oost werk(t) helaas nog wel belemmerend.
Dyade Onderhoud huisvesting	Binnen de gemeente Helmond is een IHP opgesteld met de Helmondse schoolbesturen. Daarnaast heeft de school heeft een contract met Dyade m.b.t. huisvesting: Opstellen van een MJOP en het begeleiden van klussen aan het schoolgebouw.
Samenwerkingsverband	Wij zijn aangesloten bij het SWV Helmond Peelland PO 3008. Er is sprake van bestuurlijke samenwerking in de vorm van een vereniging en er zijn diverse overleggroepen -waarin deskundigen van onze organisatie hun steentje bijdragen- die voortvloeien vanuit het ondersteuningsplan.
VO	De leerkrachten van de groepen 8 hebben contacten met het VO om kinderen zo goed mogelijk voor het bereiden op de stap die ze gaan zetten. Met de praktijkschool is een intensief contact i.v.m. de wekelijkse gastlessen* van leerlingen uit de bovenbouwgroep "PraktijkRijk". Sinds '22 werken we ook met de VakRoute i.s.m. het vakcollege en o.a. maandelijkse gastlessen aldaar. *Door personeelstekorten op PRO, waren er van sept. t/m dec. geen gastlessen mogelijk en hebben we alternatieve excursies georganiseerd.
Platform sociale cohesie	Dit platform is door de burgemeester opgericht om als oren en ogen in de stad te fungeren en sociale cohesie te bevorderen. De directeur-bestuurder heeft zitting in het platform namens de eenpitters in Helmond.
Eenpitters Helmond	Binnen Helmond zijn diverse scholen die zelfstandig functioneren; de directeuren hebben een aantal keren per jaar gezamenlijk overleg m.b.t. toekomstige en actuele ontwikkelingen.
Wijkraad Helmond Oost	Hiervoor wordt de directeur-bestuurder van de school uitgenodigd en soms vindt de vergadering plaats op onze school.
Wijkmanagement Helmond	De directeur-bestuurder vertegenwoordigt de sector onderwijs in deze stichting die tot doel heeft cross-over-activiteiten te tussen verschillende sectoren binnen Helmond te stimuleren en te faciliteren.



2. Verantwoording van het beleid

Het leveren van goed onderwijs is de kerntaak van elke school. We willen dat de kinderen die onze school bezoeken zich optimaal kunnen ontwikkelen in een veilige omgeving zodat ze onze school met zelfvertrouwen, veel kennis en vaardigheden verlaten.

We leggen samen met ouders een brede basis waardoor onze leerlingen kunnen uitgroeien tot sociale en tolerante wereldburgers die in de toekomst hun eigen steentje bijdragen aan hun naaste omgeving en aan de maatschappij.

2.1 Onderwijs en kwaliteit

2.1.1 Algemeen instellingsbeleid

Het schoolplan 2020-2024 is in 2020 vastgesteld en leidend voor de richting en stappen die worden gezet worden, zowel op schoolniveau als op bestuursniveau. Het schoolplan wordt jaarlijks geactualiseerd door één á twee hoofdstukken te actualiseren aan de hand van de vragen: “Doen we nog wat er staat” en “Staat er wat we doen”. Door deze werkwijze is het schoolplan een document dat in ontwikkeling blijft. Het hoofdstuk met de jaarplannen, wordt uiteraard ook jaarlijks aangepast. Nieuwe zaken worden op deze manier geïntegreerd en verworvenheden geborgd.

Goed onderwijs en goed werkgeverschap zijn de belangrijkste prioriteiten van het schoolbestuur. Binnen de huidige wet- en regelgeving ontstaat er regelmatig spanning tussen deze ambities en onze positie als zelfstandig bestuur. De risico's zijn te overzien, maar we moeten bijvoorbeeld dealen met het personeelstekort, met de beperkingen van doelsubsidies en met de wet- en regelgeving die niet altijd helpend is. We hebben wel invloed op de kwaliteit van ons onderwijs en de bijdrage die we leveren aan de ontwikkeling van de leerlingen. Daarom heeft dat een hoge prioriteit. Onze organisatie wil nadrukkelijk in verbinding staan met de wijk en de maatschappij. Samen dragen we bij aan de ontwikkeling van burgerschap en de maatschappij van de toekomst.

Samenscholen, met hoofd, hart en handen wordt dagelijks in praktijk gebracht. Samen met de ouders van onze leerlingen, gemeente, het samenwerkingsverband en andere ketenpartners zoals de kinderopvangorganisaties waarmee we samenwerken, streven we dagelijks aan een positieve ontwikkelplek voor onze leerlingen.

Met een rijkdom van meer dan dertig verschillende culturele achtergronden, is dat dagelijks een prachtige uitdaging. We voelen een grote verantwoordelijkheid om bij te dragen aan een stabiele pedagogische omgeving. Een klimaat waarin kinderen kunnen ontdekken wie ze zijn en kunnen leren wat er nodig is om uit te groeien tot zelfbewuste tieners en door te groeien tot duurzaam met zichzelf, anderen en hun omgeving omgaan en omzien. Samen met diverse partners verzorgen we een gevarieerd aanbod in de verlengde schooldagacademie om hier extra werk van te maken voor onze leerlingen.

Werken aan de ontwikkeling van kinderen vraagt ook een continue proces van blijven werken aan ontwikkeling van de organisatie en haar medewerkers. We bieden daarom veel ruimte voor verdere professionalisering van onze collega's, zowel collectief als individueel, om ervoor te zorgen dat we niet alleen klaar zijn voor het onderwijs van nu, maar ook voor het onderwijs van de toekomst.

In het schoolplan van B.S. Silvester-Bernadette zijn op hoofdlijnen beschreven de visie, onderwijsaanpak en ambities van de school voor de schooljaren 2020 tot en met 2024. Het is als het ware een gids voor ons om onze onderwijskundige koers uit te zetten en te bewaken.

Het schoolplan staat niet op zichzelf; het is geen uitputtend document, maar een leidraad en gids voor onze meer concrete doelen en acties. Het vormt, samen met het strategisch beleidsplan, het toezicht kader, het meerjarenplan en het jaarplan, onze belangrijkste stuurindicator om ons beleid vorm te geven, te monitoren, te concretiseren en waar nodig bij te sturen.

Het strategisch beleidsplan beschrijft onze ambities op hoofdlijnen, het is een document dat in samenspraak met de ouders, teamleden en bestuur tot stand is gekomen. De ambities in dit beleidsplan vormen de ankerpunten voor ons schoolplan. Doelen in het schoolplan passen binnen dit beleidsplan.

Zowel het strategisch beleidsplan, het schoolplan en het meerjarenplan kent een 4-jarige cyclus. De eerste twee zijn een vaststaand gegeven in deze periode, het meerjarenplan is een dynamisch plan waarin en waarmee kan worden bijgestuurd. Het jaarplan tot slot geeft jaarlijks de benodigde acties en ontwikkelingen op detailniveau weer.

2.1.2 Onderwijskwaliteit

Het begrip 'onderwijskwaliteit' is een ruim begrip. Het gaat niet alleen om het behalen van onderwijsresultaten, maar ook om het zorgen voor een rijke leeromgeving waarin leerlingen zich optimaal kunnen ontwikkelen in de breedste zin van het woord.

We vinden het belangrijk om op te merken dat kwaliteit niet alleen gaat om zaken die meetbaar zijn, maar zeker ook om zaken die merkbaar zijn. Juist op het vlak van persoonlijke en sociale ontwikkeling is school van wezenlijk belang voor veel van de leerlingen.

Het bestuur heeft als taak zicht te houden op de onderwijskwaliteit. Het bestuur laat zich daarom informeren door de directeur-bestuurder, door de leden van het managementteam, door de intern begeleiders en andere collega's en ouders.

Daarnaast heeft het bestuur ook 2 keer per jaar overleg met de MR. Binnen de jaaragenda van het bestuur komen alle domeinen van de inspectie aan bod, zodat elk deelgebied onder de aandacht blijft.

In 2023 is gewerkt aan onderstaande doelen. De kleurcode geeft aan in hoeverre het doel is gerealiseerd.

Groen = behaald, oranje = deels behaald/nog in ontwikkeling, rood = niet behaald

Onderdeel	Doelstelling
Organisatie en beleid	
Positief gedrag	Naast de doorgaande lijn in het gebruik van coöperatieve werkvormen t.b.v. klas- en teambouwers, materialen uit de methode leefstijl, werken met de getrapte time-out, de antipest aanpak van M5 borgen. We hebben kinderen die pesten en gepest worden goed in beeld en kunnen hun gedrag ombuigen naar een constructieve houding.
Ambities en borging	Vanuit het inspectiebezoek hebben we de tip meegenomen om in de werkplannen onderscheid te maken tussen nieuwe ambities/doelen en borgingsactiviteiten. Concretere formulering van de verwachte opbrengsten, moet leiden tot sterkere evaluaties, gericht op de doelen i.p.v. op de

	ondernomen activiteiten. Naast focus op leerling resultaten, richten we ons op leergroei.
Werkverdelingsplan	N.a.v. de nieuwe cao wordt in het voorjaar i.s.m. het team een werkverdelingsplan gemaakt voor het nieuwe schooljaar. Na instemming van MR volgen de individuele gesprekken met collega's t.b.v. werkafspraken voor '23-'24. In '23 zijn we gestart met een pilot om werkafspraken te maken zonder systeem van tijdschrijven.
ERD-schap	De premies die niet meer aan het vervangingsfonds betaald hoeven te worden, zetten we in binnen de formatie om de eerste vervangingen op te kunnen lossen en om grote risico's te verzekeren. Doel is beter zicht krijgen op de mogelijkheden die hierdoor kunnen ontstaan. De afrekening volgt altijd erg laat, waardoor het lastig is om zicht te hebben op extra mogelijkheden/beperkingen voor het volgende jaar.
Partnerschap met ouders/verzorgers	Verder bouwen aan partnerschap i.s.m. ouders. We gebruiken Klusbord om de communicatie met ouders laagdrempeliger te maken. In '22-23 konden we ouders weer verwelkomen in school voor gesprekken met en over hun kind, voor het bijwonen van lessen en vieringen, het participeren in werkgroepen en het deelnemen aan kind-ouder-activiteiten tijdens de verlengde schooldagacademie.
Onderwijskundig	
Intensiveren van het onderwijsaanbod	Uit schoolanalyses van resultaten blijkt dat onze "middengroep" onder het landelijke gemiddelde ligt. Dit betekent dat leerkrachten hun aanbod hierop moeten afstemmen: intensiveren en differentiëren. Afstemmen en monitoren van activiteiten m.b.t. de subsidie Basisvaardigheden en extra subsidie basisvaardigheden. Stimuleren en organiseren van collegiaal leren met en van elkaar. Het is fijn om te merken dat bij veel kinderen de (door corona vergrote) achterstanden kleiner aan het worden zijn door extra leergroei die kinderen sinds januari '23 hebben ingezet.
Borging coöperatief leren	Veel leerkrachten gebruiken tijdens elke les coöperatieve werkvormen. Nieuwe collega's worden hierin extra begeleid. Door blijvende aandacht (moment-coaching en tijdens teambijeenkomsten en inhaal cursus voor nieuwere collega's), zorgen we voor borging en een doorgaande didactische lijn voor leerlingen.
Implementatie nieuwe taalmethode + verbreding	In '22 werd met de methode Staal gestart en worden de thema's stap voor stap verder uitgewerkt door er ook andere vak- en vormingsgebieden aan te koppelen en ouders te betrekken.

	(informereren, gastlessen/excursies en/of afsluitingen bijwonen. Schooljaar '22-'23: Vervolg van de implementatie en uitbreiding van thematisch werken vanuit de taaltheema's.
ICT	Doel is om collega's vaardig en vertrouwd te maken met de voortdurende digitale ontwikkelingen en alert te zijn op privacy en veiligheid.
Literatuureducatie en stimuleren van leesmotivatie, lees- en leerplezier en leesresultaten	De leeswerkgroep en cultuurcoördinator werken samen om jaarplan-leesactiviteiten met collega's en kinderen op school en stimuleringsactiviteiten thuis en met samenwerkingspartners op de kaart te zetten t.b.v. het versterken van de leesvaardigheden en stimuleren van brede en culturele ontwikkeling en kennisopbouw.
Personeelsbeleid	
IPB en Gesprekkencyclus	Groepsvoortgangsgesprekken, functioneringsgesprekken en beoordelingsgesprekken zijn erop gericht de kracht van de leerkracht te vergroten t.b.v. passend onderwijs aan de kinderen. N.a.v. de nieuwe cao en functieschalen werden het personeelsbeleidsplan en functieboek aangepast. Hierin is veel aandacht voor coaching van (nieuwe) collega's opgenomen. Door vervangerstekort is de coaching minder goed uit de verf gekomen dat beoogd. In '22 werd de nieuwe gesprekkencyclus opgestart.
Aandacht voor balans	De werkdruk in het onderwijs is hoog, ook op onze school. De oplossing om kinderen beter en meer te laten leren, zit niet in nóg harder werken met het team. Om als individuen en als organisatie te blijven groeien, is aandacht voor balans belangrijk. Collega's moeten zichzelf letterlijk en figuurlijk blijven voeden om zelf gezond te blijven en voor anderen te zorgen: op school en thuis. Hier besteedden meer aandacht aan: tijdens (in)formele gesprekken en gezamenlijke studiebijeenkomsten is "The leader in me" regelmatig onderwerp van gesprek.
Uitbreiding activiteiten verlengde schooldagacademie / Rijke schooldag	Doel: stimuleren van de totale ontwikkeling van kinderen en extra ontwikkelkansen. We groeien naar een veelzijdig aanbod met extra leermogelijkheden, muziekprojecten, creativiteit, sport enz. door extra inzet vanuit eigen collega's i.s.m. collega-scholen, LEV-groep, JIBB+, Kunstkwartier, bieb en gemeente.
Vakbekwame nieuwe collega's aantrekken en begeleiden.	I.v.m. ERD-schap gebruiken we middelen om collega's in huis te hebben die de eerste ziektevervangingen goed kunnen waarnemen. Nieuwe collega's kunnen zo wennen en groeien binnen school. Teamleiders, naaste collega's en vakexperts helpen nieuwe collega's zich de onderwijsaanpak op onze school snel eigen te maken en zich gewaardeerd teamlid te voelen.

Kwaliteitsbeleid	
Kwaliteitszorg	Actualiseren van de kwaliteitskaarten en hoofdstukken van het schoolplan volgens de gemaakte planning. Zeggen wat we doen en doen wat we zeggen!
	<p>Uitvoeren van de –door corona uitgestelde- visitatie door een auditcommissie van de PO-raad.</p> <p>In plaats daarvan in '22 –'23 wel schoolbezoek van de directeur-bestuurder + lid RvT van het SWV gehad wat resulteerde in complimenten voor zowel het pedagogisch klimaat dat zij ervaren als de onderwijskwaliteit die ze observeerden.</p>
Vervolg OPO-EDI	<p>Door versterking van instructievaardigheden van leerkrachten, onderwijsassistenten en leerkrachtondersteuners leren leerlingen meer en beklijft de leerstof beter en langer.</p> <p>Jaarlijks borgingsbijeenkomsten voor collega's.</p>
Veiligheidsmonitor	<p>We werken met de M5-antipestaanpak. Meldingen in het systeem door leerlingen, ouders, collega's worden dagelijks gecheckt. Signalen worden snel en in samenhang opgepakt door de antipestcoördinator i.s.m. betrokkenen. Hierdoor wordt nog weinig structureel gepest.</p> <p>Leerlingen van de midden- en bovenbouw vullen jaarlijks de veiligheidsmonitor in. In '23 behaalden we weer een mooie score: 8,6.</p>
Tevredenheidsonderzoeken	<p>Sterke en ontwikkelpunten uit het onderzoek van 2019 werden uitgewerkt in doelen en acties en opgenomen in ontwikkelplannen.</p> <p>In het najaar van '23 is een nieuw tevredenheidsonderzoek uitgezet. Bewust is gekozen voor een veel beperkter omvang, met als doel een hogere respons van ouders.</p>

2.1.3 Toekomstige ontwikkelingen

Inhalen vertragingen

De kloof tussen kansrijk en kansarm is vergroot doordat kinderen tussen '20 en '23 minder naar school konden. De interactie met de klasgenoten en de leerkracht werden gemist. Door zowel collega's als kinderen.

Vanuit de overheid zijn subsidies beschikbaar gesteld voor inhaal-en ondersteuningsprogramma's en daar heeft de school gebruik van gemaakt. Er is veel ingezet om zowel tijdens als na schooltijd -ook i.s.m. ouders- de ontstane vertragingen in te halen. Tijdens de winterperiode (begin 2023) kampten we nog met veel zieken en daardoor minder continuïteit in groepsprocessen. Het heeft mogelijk wel opgeleverd dat niet alleen ouders en leerkrachten, maar ook de kinderen zelf het fijn vonden en vinden dat ze weer



fysiek onderwijs konden volgen. Met de subsidie basisvaardigheden zijn we doorgedaan op de ingeslagen weg: focus op leergroei van kinderen. Bij aanvraag van de subsidie basisvaardigheden en de extra subsidie basisvaardigheden is direct een plan opgesteld door de schoolleiding i.s.m. de interne expertteams taal-lezen, rekenen, denktank en sociaal-emotionele ontwikkeling/burgerschap.

Personele ontwikkelingen

Voor de toekomst hopen en verwachten we dat men niet meer nog tot basisschoolsluitingen zal overgaan, tenzij personeelsproblemen het onmogelijk maken onderwijs te bieden. We anticiperen op het tekort door m.b.v. onderwijsondersteuners de werkdruk te verlagen en als school een fijne werkplek te zijn voor personeel. De functiedifferentiatie helpt ook om gekwalificeerd zittend personeel te behouden. Onderwijsassistenten worden gestimuleerd door te groeien naar leerkrachtondersteuner en/of leerkracht. Collega's met leidinggevende ambities worden uitgedaagd zich op dat gebied te oriënteren en te scholen.

Onwenselijke situatie m.b.t. subsidieafhankelijkheid

Een substantieel deel van onze middelen komt uit aanvullende financiering, zoals niet structurele overheids- en gemeentelijke subsidies, (onderwijsachterstandenbeleid, NPO, VVE, subsidie basisvaardigheden) en andere tijdelijke subsidiestromen (muziekimpuls, verkeersveiligheid, gezonde school) Enerzijds is het fantastisch dat we daardoor extra kansen voor kinderen kunnen creëren. Anderzijds is te gek voor woorden dat we voor een aantal zaken jaarlijks opnieuw subsidie moeten aanvragen, moeten afwachten of deze wordt toegekend en wat de hoogte van het bedrag wordt, of dat dekkend is na met terugwerkende kracht doorgevoerde CAO-verbeteringen voor personeel en er dan ook nog regelmatig achteraan moeten dat subsidies moeten worden betaald. Door onderwijskundige activiteiten waar een subsidie onder ligt, zijn in het verleden personele verplichtingen opgebouwd. Ook vanuit die optiek zou het zéér wenselijk dat deze tijdelijke inkomsten zouden worden toegevoegd aan structurele baten.

Professionele ontwikkeling

De eisen die ontwikkelingen als Passend Onderwijs, de aandacht voor leeropbrengsten en de transitie jeugdzorg stellen aan onze medewerkers, vragen om een continu proces van (zelf)reflectie en scholing. We blijven hierover actief in gesprek met het team en individuele collega's. Een direct gevolg hiervan is een toename van teamscholing en het aantal begeleidingstrajecten voor individuele medewerkers. De inzet van interne en externe deskundigen zal hierdoor naar verwachting toenemen.

De cultuur van samen leren, wordt stapsgewijs uitgebreid. Kijken bij elkaars lessen om daarvan te leren, wordt gestimuleerd en gefaciliteerd. Collega's merken dat het werkt. Ze inspireren elkaar, het draagt bij aan werkplezier en de kwaliteit van de lessen stijgt.

Naast deze personele ontwikkelingen verwachten we dat de trend zich doorzet dat veel startende collega's niet (meer) fulltime willen werken zoals starters dat enkele jaren geleden wel allemaal ambieerden.

2.1.4 Onderwijsresultaten

De eindresultaten van de school vallen binnen de kaders van de onderwijsinspectie. 90,6 % van de leerlingen behaalt aan het eind van groep 8 het fundamentele eindniveau voor basisonderwijs. Dit is hoger dan de signaleringswaarde van de inspectie (85%). Voor een detailoverzicht verwijzen we naar [scholnopdekaart.nl](https://www.scholnopdekaart.nl).

Uit landelijke onderzoeken bleek dat de door corona ontstane vertragingen het grootst waren op scholen met een behoorlijk schoolgewicht. Onze school past in dit beeld. We leggen ons daar echter

niet bij neer. We zetten vol in op het inhalen van vertragingen door te focussen op de basisvakken én op de sociaal-emotionele ontwikkeling.

De toets gegevens worden cyclisch meegenomen om te bepalen welke leerlingen in aanmerking kwamen voor ondersteuningsprogramma's en intensivering van aanbod. De situatie met veel zieke kinderen en ook nog regelmatig corona gerelateerde zieke collega's leidt tot vermindering van continuïteit. We realiseren ons dat we er nog niet zijn, maar we zijn op de goede weg.

Overzicht uitstroom naar voortgezet onderwijs in de laatste drie schooljaren:

Voortgezet Onderwijs	2021	2022	2023
Praktijkonderwijs	5	6	6
VMBO	24	20	17
VMBO/HAVO	3	4	4
HAVO	2	5	4
HAVO/VWO	-	2	3
VWO	4	5	4

2.1.5 Sociale veiligheid

Scholen in het primair onderwijs zijn sinds 1 augustus 2015 wettelijk verplicht zorg te dragen voor een veilige school. De inspectie ziet hier op toe vanaf schooljaar 2016-2017. Hieronder valt een jaarlijkse monitoring van de sociale veiligheid.

In het kader van de wet (sociale) veiligheid wordt scholen gevraagd om zicht te hebben op de sociale veiligheid. Basisschool Silvester Bernadette heeft een veiligheidsplan. Het expertteam SEO, (Sociaal-Emotionele Ontwikkeling) anti-pest coördinator, gedragspecialist, interne vertrouwenspersoon en teamleider bovenbouw stellen het veiligheidsplan op en zorgen voor monitoring en evaluatie. Het team wordt voortdurend meegenomen t.b.v. een doorgaande lijn in gewenst gedrag en aanpak van ongewenste gedragingen. De M5-anti-pest-aanpak genereert dagelijks een overzicht van eventuele meldingen, zodat deze snel kunnen worden opgepakt. Indien nodig worden ouders betrokken. De directie ontvangt deze meldingen ook. De sociale veiligheid wordt ook m.b.v. een externe monitor gevolgd. Kinderen geven aan zich meestal veilig te voelen. Er is wel een verschil tussen het gevoel van veiligheid op school en dat gevoel op weg naar school of naar huis. De verkeersveiligheid rondom school is dan ook al jaren onderwerp van gesprek met zowel gemeente als ouders.



2.1.6 Internationalisering

Internationalisering is opgenomen binnen wereldburgerschap en sociale integratie. Onze school kenmerkt zich door een populatie kinderen met verschillende nationaliteiten en culturele achtergronden. Bij de medewerkers is sprake van een groot cultureel bewustzijn. We willen graag de ander leren kennen en begrijpen, ook de thuissituatie.

We voorzien een verdere toename van instroom vanuit verschillende delen van de wereld: soms door oorlog, maar de prognose is ook dat met de groei van de bedrijven in de brainportregio

kenniswerkers en anderen aangetrokken worden om bijv. vanuit India, China, en ook Oost-Europese landen in deze regio te komen werken. Hierdoor komen ook hulpvragen op het onderwijs af in deze regio.

We werken met taalklassen en een TaalRijkgroep, twee VindingRijk-groepen en PraktijkRijk voor leerlingen die extra ondersteuning/uitdaging nodig hebben. Ook ouders kunnen gratis deelnemen aan een van de twee wekelijkse taalklassen voor ouders. De faciliteit voor ouders wordt gefinancierd vanuit gemeentelijke subsidie.

De verlengde schooldagacademie voorziet kinderen van een uitgebreid aanbod op het gebied van taal-lezen, rekenen, huiswerkbegeleiding, leren voor een toets, doorstroom PO-VO, sport, muziek, creativiteit, cultuur en bijvoorbeeld koken. Hierdoor wordt de leef- en belevingswereld en kansen voor kinderen vergroot, een gezonde leefstijl bevordert, de brede ontwikkeling gestimuleerd en wordt bijgedragen aan respect, verbroedering en burgerschap.

2.1.7 Onderzoek

De school verricht geen onderzoeksactiviteiten en heeft geen plannen dit te ontwikkelen.

2.1.8 Inspectie

De school valt onder het basisarrangement van de inspectie. Hierdoor wordt de school eens in de vier jaar bezocht.

De inspectie voor het onderwijs heeft de school eind 2018 bezocht. De inspectie heeft het onderwijs als goed beoordeeld. Er zijn adviezen gegeven tot verbetering die door de school opgepakt zijn.

2.1.9 Visitatie

In de Strategische Agenda Samen werken aan goed onderwijs 2018-2021 is afgesproken dat alle leden van de PO-Raad meedoen aan bestuurlijke visitaties. Deze afspraak is verder uitgewerkt in de vernieuwde Code goed bestuur die op 1 januari 2021 in werking is getreden. In het kader van het actief werken aan de professionaliteit van de organisatie neemt het bestuur periodiek (eens in de vier jaar) deel aan collegiale bestuurlijke visitatie.

Met de collega-directeur-bestuurders van de eenpitters in Helmond is eind 2023 een start gemaakt met het opzetten van collegiale visitaties. Voor begin '24 staat de visitatie op B.S. Silvester-Bernadette gepland.

2.1.10 Onderwijs aan nieuwkomers

De school heeft onderwijs aan nieuwkomers (kinderen van asielzoekers en overige vreemdelingen) gegeven in 2023 en daar bekostiging voor ontvangen.

De Brainport regio wordt overspoeld door kenniswerkers en arbeidsmigranten. In onze stad worden veel vluchtelingen en arbeidsmigranten gehuisvest. De stedelijke NT2-voorziening stroomde daardoor over. We voorzien dat we naar andere oplossingen moeten blijven zoeken voor de toekomst om alle kinderen van onderwijs te blijven voorzien. Hiervoor zijn vergroten van deskundigheid van teamleden én structurele middelen nodig!

2.1.11 Passend onderwijs

Om passend onderwijs te realiseren, spant elke werknemer zich dagelijks enorm in. Kinderen verdienen een passende plek. Daar waar het regulier kan, willen we de school zijn waar kinderen zich optimaal kunnen ontwikkelen. In het schoolondersteuningsprofiel hebben we beschreven hoe we

passend onderwijs vormgeven, hoe de onderwijsondersteuning is georganiseerd en wanneer we onze grenzen raken.

We zoeken bij elk kind naar de passende plek. In veel gevallen, bieden we die zelf. Dankzij deskundigheidsbevordering van het team en uitbreiding van het aantal onderwijsondersteunende collega's, zijn de mogelijkheden de afgelopen jaren uitgebreid.

Als we de benodigde onderwijsondersteuning niet voldoende zelf kunnen bieden, schakelen we externe hulp in, tijdelijk dan wel permanent. In een aantal gevallen, kunnen we na observatie, en/of onderzoek vooruit met tips van een expert. In andere situaties wordt ambulante begeleiding ingezet of is een langere externe observatie nodig om de ondersteuningsbehoefte helder te krijgen.

Soms overstijgt de benodigde hulp de mogelijkheden die we als reguliere school kunnen bieden. Een leerkracht / onderwijsondersteuner heeft immers ook twee handen, twee ogen en twee oren. Dankzij de expertise wordt snel en goed signaleerd. Het gaat collega's aan het onderwijs hart als ze zien dat het niet goed gaat met een kind en dat ze daar in de eigen onderwijssetting te weinig aan kunnen veranderen. Als na het doorlopen van de verschillende zorgniveaus besloten wordt een toelaatbaarheidsverklaring voor het S(B)O aan te vragen, worden ouders daar uiteraard in meegenomen.



De lumpsum middelen voor passend onderwijs worden besteed aan:

Personele kosten

Naast groepsleerkrachten en een vakleerkracht gym, werken we met intern begeleiders, onderwijsassistenten, leerkrachtondersteuners, administratief medewerkster. Behalve in salaris wordt er jaarlijks substantieel geïnvesteerd in deskundigheidsbevordering van personeel.

Materiële kosten

- reguliere leermiddelen en verbruiksmateriaal;
- passende methodieken en bronnenboeken;
- bieb op school;
- software licenties;
- hardware, zoals digiborden, chromebooks en I pads.

De middelen vanuit het samenwerkingsverband passend onderwijs worden uitgegeven aan de volgende zaken:

Personele kosten

Inhuur orthopedagoog, inkoop van onderzoeken door externen, facilitering (zorg)gesprekken door IB'ers en directie met externen.

Materiële kosten

- BOUW!
- Readspeaker
- Onderwijsleermiddelen voor leerlingen met een ontwikkelingsperspectief (eigen leerlijn)

➤ Fysieke hulpmiddelen, zoals wiebelkussens, hoofdtelefoons, kantoortjes

Door de huidige bekostigingssystematiek van het SWV Helmond-Peel, was het saldo van inkomsten en vorderingen van SWV verwijzingen in 2023 negatief. De bekostiging op basis van leerlingaantal, in combinatie met een zeer gemêleerde schoolpopulatie en de vereveningsopdracht sinds de start van passend onderwijs, hebben hiertoe geleid. Voor de start van passend onderwijs, maakte BS Silvester-Bernadette nauwelijks gebruik van de rugzakmiddelen. De toenmalige gewichtenregeling voor scholen, liet het toe om vanuit die middelen de benodigde ondersteuning te organiseren en faciliteren.

Voor onze organisatie heeft de combinatie van de invoering van passend onderwijs, de gelijktijdige transitie van jeugdzorg én de aanpassing van de gewichtenregeling geleid tot enorme beperking van de structurele middelen en mogelijkheden.

Voor zowel leerkrachten, onderwijsassistenten, leerkrachtondersteuners, conciërges, schoolleiding als de medezeggenschapsraad en het bestuur zijn de onderwijs ondersteuningsbehoeften van kinderen leidend in de onderwijsdoelen en daarmee ook de bestedingsdoelen.

De trend die we signaleren is dat kinderen met steeds grotere ontwikkelingsachterstanden en/of ondersteuningsbehoeften starten op school. Dit geldt m.n. voor startende kleuters en in veel gevallen ook voor tussentijdse instroom door wisseling van basisschool, door overstap na een beperkte periode NT2-voorziening en/of verhuizingen. Daarnaast starten veel kinderen met een taalachterstand in de Nederlandse taal. Om deze in te halen, is langdurige extra ondersteuning nodig en partnerschap met ouders/verzorgers. Dit is tijds- en arbeidsintensief, maar binnen de 8 jaren basisonderwijs, is dit een gouden investering als we zien hoeveel kinderen op dit gebied en daardoor ook op andere fronten groeien en hun kansen worden vergroot.

De ondersteuningsbehoeften overstijgen in veel gevallen de primaire opdracht van het onderwijs en raken (jeugd)zorg en hulpverlening voor ouders. Helaas kampen we met schotten tussen zorg en onderwijs en kunnen zaken nog te weinig voortvarend (door wachtlijsten in jeugdzorg) en in samenhang worden opgepakt.

2.1.12 OnderwijsKansen!



Op B.S. Silvester-Bernadette gebruiken we -samen met collega-scholen in Helmond- al jaren de benaming OnderwijsKansen, teneinde kinderen extra kansen te bieden. Dit doen we door een ongelijk, veelzijdig en rijk aanbod. Een van de hoofdstukken van het schoolplan, is gericht op het “waarom, hoe en wat” m.b.t. OnderwijsKansen op school.

Op onze school is een rijkdom van 36 verschillende culturele achtergronden vertegenwoordigd. We zijn trots op deze (Helmondse) samenleving in het klein. Daar horen een heleboel extra uitdagingen bij voor het onderwijs: teveel om hier op te sommen.

Het moge duidelijk zijn dat onze school, behalve op cognitief en sociaal vlak voor kinderen, ook een belangrijke partner is voor de gezinnen van onze leerlingen en een belangrijke spil in de wijk.

Zowel tijdens als na schooltijd, is er extra aanbod voor leerlingen en ook voor ouders. Veel aanbod is gericht op extra taal: taalklassen voor kinderen, TaalRijk, taalklassen voor ouders, inloop voor ouders, inloopspreekuur logopedie en kinderfysio, werkgroep partnerschap, extra lessen voor kinderen en/of kinderen met ouders samen, huiswerkbegeleiding, naschoolse sport- en spelactiviteiten, korte cursussen voor kinderen (gezonde voeding) motorisch remedial teaching, muziek enz.

Een deel van het aanbod wordt verzorgd door eigen collega's. Zij kennen hun kinderen het best, incl. het niveau en de begeleiding die werkt. Dit vraagt iets extra's van teamleden! Collega's halen hier vaak ook veel voldoening uit omdat de kinderen die deelnemen gemotiveerd zijn en letterlijk en figuurlijk groeien van de extra aandacht en begeleiding.

Een aantal zaken worden i.s.m. collega's van bijvoorbeeld LEV-groep, JIBB+, kunstkwartier en bibliotheek verzorgd.

2.1.13 Subsidie basisvaardigheden en extra subsidie basisvaardigheden

Om de NPO-middelen goed in te kunnen zetten, heeft de schoolleiding i.s.m. het team een plan van aanpak opgesteld en een schoolscan gemaakt. Het plan is besproken met ouders van de MR, OR en de toezichthouders. Na unanieme positieve instemming, is gestart met de uitvoering.

De vertragingen die tijdens de eerste coronaperiode werden opgelopen door kinderen, waren divers, maar over het algemeen fors. Het belang en de toegevoegde waarde van school en collega's werd eens te meer geaccentueerd. Het plan omvatte inzet op:

1. Extra handen: uitbreiding werktijd leerkrachten en extra onderwijsassistenten.
* We hebben alleen personeel in loondienst aangesteld, niet via dure externe bureaus.
2. Deskundigheidsbevordering team => basisvaardigheden taal-lezen, rekenen en burgerschap (collectief en individueel)
Facilitering leesexperts om close reading en thematisch werken lessen uit te werken, voorbeeldlessen te geven en collegiale consultaties uit te voeren.
Facilitering rekenexperts voor collegiale consultaties.
3. Licenties extra programma's op het gebied van taal, lezen en rekenen, bv. BOUW
Materialen en methodemiddelen: Numicon, Rekenroute XL, Logo 3000 enz.
 - Een aantal licenties/programma's zijn voor school- en thuisgebruik.
 - Boeken → bij thema's Staal
 - samenlezen boeken voor groep 3 t/m 8.
 - literaire kinderboeken voor 3 leesclubs van collega's.
 - Uitbreiding collectie van De Bieb op School met o.a. meertalige (prenten)boeken.
Lezen is de grootste hefboom voor het opbouwen van een rijke woordenschat in het Nederlands, voor kennisopbouw en daarmee voor resultaten op alle vakgebieden.
 - Devices (extra personeel + leerlingen die thuis moesten werken i.v.m. quarantaine)
4. Facilitering ontwikkel- en feedback gesprekken => vervanging voor leerkrachten om gesprekken met kinderen te kunnen voeren t.b.v. cognitieve & sociaal emotionele ontwikkeling.
5. Partnerschap met ouders: Lees- en rekenbijeenvkomsten na schooltijd voor kind en ouder samen, Klasbord ouderapp om ouders te informeren, bijv. m.b.t. de doelen waaraan wordt gewerkt.
6. Extra leerkracht → vervanging groepen 1 t/m 8 → tijdelijke vacature.
Als mogelijk uitvloeisel van corona is voortdurend extra vervanging nodig. We willen voorkomen dat we groepen naar huis moeten sturen.

7. Vakantieschool → verwijzing naar mogelijkheden via JIBB+ en Kunstkwartier. We bieden zelf geen extra lessen. Collega's wordt steeds een welverdiende vakantie gegund! Bovendien worden tijdens vakanties vaak onderhouds- en aansluitend schoonmaakklussen uitgevoerd in het gebouw, waardoor het niet veilig is voor kinderen om hier te werken.

Resultaten na de uitvoering van de plannen laten zien dat:

1. Kinderen zich weer gezien en gehoord voelen.
2. De continuïteit blijft een aandachtspunt. Zowel kinderen als collega's zijn regelmatig afwezig.
3. Resultaten in de groepen 3 en 4 waren het meest gedaald tijdens de schoolsluitingen. Er is met deze leerlingen m.n. een inhaalslag gemaakt op technisch lezen en de basisvaardigheden van rekenen. Er blijft echter meer/langduriger ondersteuning nodig in bovenbouw waar de kinderen nu zitten. Tussentijds zijn hier bovendien nog nieuwe leerlingen ingestroomd.
4. De resultaten in de huidige groepen 3 en 4 een positief perspectief voor de toekomst schetsen.

2.2 Personeel en professionalisering

2.2.1 Doelen en resultaten

Doel	Status	Toelichting
Collega's in hun kracht op en aan het werk.		Dit is blijvend in ontwikkeling. M.n. bij nieuwe collega's is er veel aandacht voor lesbezoek en coaching op de werkvloer.
Deskundigheidsbevordering		In lijn met de visie en ontwikkeling van school en de onderwijsondersteuningsbehoefte van leerlingen is ingezet op deskundigheidsbevordering t.b.v. de doorgaande lijn technisch lezen en het werken met de 7 gewoonten van Covey. Tussentijdse doelen zijn behaald. De processen lopen over het kalenderjaar heen.
Voldoening en werkplezier voor collega's.		Het opstellen van het werkverdelingsplan, de formatiepuzzel en groepsbezetting zijn vlot verlopen processen waarbij iedereen wederom is ingezet op de plek van zijn/haar 1 ^e / 2 ^e keuze. De scores op het tevredenheidsonderzoek eind '23 waren hoog.
Evenwichtiger verdeling man-vrouw.		Positieve ontwikkelingen op dit gebied: Op basis van subsidies werden eerder al extra ondersteuners aangetrokken, waaronder twee mannen. In '23 is tevens een meester aan het team toegevoegd.
Goed werkgeverschap		We realiseren gunstige primaire en secundaire arbeidsvoorwaarden, we stimuleren collegialiteit en bewegen –als dat kan mee- wanneer privésituaties van collega's daar (tijdelijk) om vragen. De cafetariaregeling is verder uitgebreid waardoor collega's een aantal zaken belastingtechnisch gunstig kunnen uitruilen.

Werkgerelateerd ziekteverzuim verlagen		Een aantal collega's kampen met lichamelijke klachten en zijn daarvoor onder behandeling bij medisch specialisten. Het ziekteverzuim is daardoor hoog in 2023, maar geen enkel verzuim is werkgerelateerd!
Aantrekken gekwalificeerde leerkrachten		Na de zomervakantie zijn twee nieuwe gekwalificeerde leerkrachten met ervaring gestart bij ons op school. Daarnaast studeert dit later dit schooljaar een potentiële nieuwe collega-meester af en informeren 3 ^e jaars studenten al voor stagemogelijkheden voor hun laatste jaar. Dat is extra fijn in deze tijd van personeelskrapte!

2.2.2 Strategisch personeelsbeleid

De kwaliteit van het personeel is cruciaal voor de kwaliteit van het onderwijs. Collega's zijn de belangrijkste sleutel op school tot het onderwijssucces en de leerresultaten van kinderen. Coaching, gesprekken over het functioneren van de groep en individuele leerlingen in relatie tot het functioneren van de leerkracht en/of –ondersteuner zijn daarom essentieel om ontwikkelingsgroei te stimuleren. Corona bleef ons in '23 nog parten spelen waardoor lesbezoeken en coaching -hoewel gepland- soms niet uitgevoerd kunnen worden. Het overeind houden van het primaire proces, het organiseren en/of overnemen van vervanging, gezondheid van medewerkers en hun naasten en overleg over leerlingen en gezinnen en besteding van wederom extra tijdelijke middelen zijn een aantal zaken die zoveel aandacht vroegen, dat zelfs prioriteiten moesten worden opgeschoven. In de jaarplanning wordt bewust tijd en ruimte gefaciliteerd voor begeleiding en coaching.

De meerjarenbegroting en jaarbegroting vormen het uitgangspunt voor het formatieplan. T.b.v. het formatieplan worden jaarlijks enkele uitgangspunten geformuleerd. Deze worden met de personeelsgeleding van de MR besproken. Daarnaast wordt binnen het team een inventarisatie gedaan naar wensen en voorkeuren voor het nieuwe schooljaar m.b.t. werktijdumfang, groepen, taken en zelfs voorkeur voor werkdagen. Tevens worden scholings-, ontwikkel- en ondersteuningswensen geïnventariseerd. Uiteraard zijn dit ook gespreksonderwerpen tijdens een functionerings-, voortgangs- of beoordelingsgesprek.

Het organisatiebelang gaat voor persoonlijk belang. Daar waar persoonlijke voorkeuren gehonoreerd kunnen worden binnen de richtlijnen van de organisatie, wordt daar rekening mee gehouden. Na inventarisatie van de wensen (incl. 1^e, 2^e en 3^e voorkeur) wordt een moment gepland om het alle geïnteresseerden in kleine groepen te puzzelen op een goede invulling voor het nieuwe schooljaar. Het managementteam gaat met deze concepten aan de slag en maakt er een definitieve versie van.

De directeur-bestuurder dient bij het opstellen van het formatieplan binnen de kaders van het organogram en de begroting te blijven. Het formatieplan wordt uiteraard ook voorgelegd aan en besproken binnen het bestuur.

Binnen het team is over het algemeen weinig verloop. Trend is wel dat veel collega's (ook starters) liever niet meer structureel fulltime willen werken. Diverse collega's maken daarnaast gebruik van betaald of onbetaald ouderschapsverlof, waardoor ook personeel nodig is om deze dagen in te

vullen. Omdat wet- en regelgeving op het gebied van (geboorte)verlof nog al eens verandert de laatste jaren, is het lastig daar goed op te kunnen anticiperen.

Enkele jaren geleden zijn we -na grondige analyse- eigen risicodrager geworden. Hierdoor is een formatieplaats binnen onze organisatie beschikbaar om interne vervangingen op te vangen. Voordeel hiervan is dat diegene bekend is op school. Hij/zij kent veel kinderen, de regels en gebruiken en kan direct vervangen als dat nodig is.

In 2023 werden vijf studiedagen en een aantal studie-werkmiddagen georganiseerd voor en door het team. We hebben er bewust voor gekozen als team gezamenlijk verder te professionaliseren omdat leerlingen er op deze manier het meest van profiteren.

Uitgangspunt is dat het team het verschil kan maken voor kinderen en voor ouders. Het team verdient een hart onder de riem in een tijd waar de overheid en regeringspartijen onderwijs niet als topprioriteit lijken te zien, maar als kostenpost. Wij vinden onderwijs de meest waardevolle investering die de overheid kan doen voor de toekomstige maatschappij!

Naast de teamstudiedagen, hebben diverse collega's individueel een opleiding, cursus of workshop gevolgd die aansluit bij zijn/haar expertise. I.v.m. de AVG wordt het overzicht van de deskundigheidsbevordering niet meer gepubliceerd.

2.2.3 Inzet middelen werkdrukverlichting

Vanaf augustus 2018 worden extra middelen voor de vermindering van de werkdruk ontvangen. Sindsdien is dit een jaarlijks terugkerend onderwerp bij het team en de MR. De input van het team werd wederom snel en unaniem gegeven tijdens een studiedag: handhaving van de onderwijsassistenten en leerkrachtondersteuning om beter tegemoet te kunnen komen aan de uiteenlopende onderwijsbehoeften én ter verlaging van de werkdruk van leerkrachten.

Niet financiële maatregelen die werden genomen om de werkdruk te verlagen:

- Beperken van de hoeveelheid en de omvang van activiteitenwerkgroepen die op school actief zijn.
- Goede jaarplanning met gespreide studiedagen en werkmiddagen waarbij het team gefaciliteerd administratieve taken kan uitvoeren tijdens piekperiodes in het jaar.

De personeelsgeleding van de MR heeft ingestemd met deze inzet.

2.2.4 Personele bezetting

Op 31 december 2023 waren 47 personen in dienst van het bestuur, samen hadden ze een benoeming van 35,71 fte (exclusief vervanging). In de onderstaande tabel is de opbouw van het personeelsbestand op 31 december 2023 weergegeven.

Functie	wtf	personen	man	vrouw
Directie	1,00	1		1
Onderwijzend personeel	24,48	32	6	26
Onderwijsondersteunend personeel	10,23	14	2	12
Totaal	35,71	47	8	39

2.2.5 Zaken met personele betekenis en toekomstige ontwikkelingen

In het voorjaar van 2023 is het bestuursformatieplan 2023-2027 opgesteld en vastgesteld. De formatie voor 2023-2024 kon worden gerealiseerd binnen de kaders van de meerjarenbegroting. Op basis van de verwachte ontwikkelingen van het leerlingaantal zou dezelfde formatieve inzet ook in 2023-2024 wenselijk zijn, maar door beëindiging van de subsidies NPO, basisvaardigheden, extra subsidie basisvaardigheden, kunnen tijdelijke contracten die op basis van de tijdelijke middelen zijn aangegaan niet worden verlengd.

Alle extra middelen werden en worden ingezet t.b.v. het primaire proces. Doel is om ontstane leervertragingen in te lopen en om de werkdruk te blijven bewaken. Door extra inzet van onderwijsassistenten en leerkrachtondersteuners, worden beide doelen verenigd. Onze school is daarmee een uitdagende en aantrekkelijke organisatie om te werken: we werken met kleinere groepen dan landelijk gemiddeld, elke groep en leerkracht genieten de ondersteuning van een assistent.

Voor de komende jaren voorzien we een aantal zaken:

- Het wegvallen van een aantal grote subsidies (NPO, basisvaardigheden)
- Onverklaarbare daling van de achterstandscore en de daarmee samenhangende daling van de achterstandsmiddelen.
- Toename van instroom van kinderen met diverse en complexe ondersteuningsbehoefte. Deze signalen ontvangen we van partners in de voorschoolse voorzieningen.
- Belang van intensivering van samenwerking met partners in het sociale domein ter ondersteuning van gezinnen en het bevorderen van kansen voor kinderen.
- Toename van meertalige en NT2-leerlingen.
- Tijdelijke daling van leerlingaantal, m.n. door (terug)verhuizingen naar het buitenland.
- Verwachte toename van het aantal expats in de brainportregio (onderzoek)

Voor de korte termijn wordt geen gedwongen ontslag voor vast personeel verwacht. Wel is een plan gemaakt om de huidige formatie af te bouwen indien het leerlingaantal niet tijdig weer stijgt en/of de tijdelijke middelen waar we dankbaar gebruik van hebben gemaakt worden vervangen door structurele mogelijkheden t.b.v. de ondersteuningsbehoefte van de leerlingen. Deze stijgen zienderogen.

Het aantrekken van gekwalificeerde en leergierige leerkrachten blijft een uitdaging de komende jaren. Men kan overal aan de slag. Wij streven naar kwaliteit en bevlogenheid: Samenscholen, met Hoofd, Hart en Handen! Het is complex om de tijdelijke middelen vanuit allerlei subsidiestromen te verenigen met langer termijn beleid, gekwalificeerd personeel en goed onderwijs.

Een substantieel deel van onze middelen komt uit aanvullende financiering, zoals NPO-middelen en subsidie basisvaardigheden, gemeentelijke subsidie, (onderwijsachterstandenbeleid, VVE) en andere tijdelijke subsidiestromen (muziekimpuls, verkeersveiligheid, gezonde school, rijke schooldag, Jong Helmond Lekker Gezond). Enerzijds is het fantastisch dat we daardoor extra kansen voor kinderen kunnen creëren. Anderzijds is te gek voor woorden dat we voor een aantal zaken jaarlijks opnieuw subsidie moeten aanvragen, we moeten afwachten of deze wordt toegekend en er dan ook nog regelmatig achteraan moeten dat ze nog moeten worden betaald en tenslotte ook nog moeten worden verantwoord. Door onderwijskundige activiteiten waar een subsidie onder ligt, zijn in het verleden personele verplichtingen opgebouwd. Ook vanuit die optiek zou het wenselijk dat deze tijdelijke inkomsten worden toegevoegd aan structurele baten.

De eisen die ontwikkelingen als Passend Onderwijs, de aandacht voor leeropbrengsten en de transitie jeugdzorg stellen aan onze medewerkers, vragen om een continu proces van (zelf)reflectie en scholing. We blijven hierover actief in gesprek met het team en individuele collega's. Een direct gevolg hiervan is een toename van teamscholing en het aantal begeleidingstrajecten voor individuele medewerkers. De inzet van interne en externe deskundigen zal hierdoor naar verwachting toenemen. Daarnaast zien we een onevenredige toename van communicatietijd over/met kinderen en diverse hulpinstanties zoals sociale teams en Veilig Thuis rond een gezin waar een leerkracht/intern begeleider/teamleider/directeur bij worden gevraagd om aan te sluiten.



De cultuur van samen leren, wordt stapsgewijs uitgebreid. Kijken bij elkaars lessen om daarvan te leren, wordt gestimuleerd en gefaciliteerd. Collega's merken dat het werkt. Ze inspireren elkaar, breiden samen thema's voor en bespreken wat werkt. Dit draagt bij aan werkplezier en de kwaliteit van de lessen stijgt.

2.2.6 Ziekteverzuim

Binnen de school schommelt het ziekteverzuim in 2023 van 12,3% (februari) tot 11,6% (augustus). Het gemiddelde ziekteverzuim in 2023 was 11,5% (2022: 9,63%).

In onderstaande tabel is het ziekteverzuim van de school per maand weergegeven. Het betreft de periode van 1 januari 2023 t/m 31 december 2023. Het ziekteverzuim is voor het overgrote deel gerelateerd aan fysieke omstandigheden, operaties en langdurig herstel.

Maand	Gemiddeld verzuimpercentage
januari	9,5
februari	12,3
maart	12,8
april	12,2
mei	10,6
juni	11,8
juli	12,0
augustus	11,6
september	13,1
oktober	11,7
november	11,0
december	10,0

2.2.7 Uitkeringen na ontslag

Het beleid van het bestuur is erop gericht dat voorkomen wordt dat personeelsleden worden ontslagen. Indien daarvan wel sprake is, zal het bestuur het betreffende personeelslid op een adequate en financieel verantwoorde manier ondersteunen in het vinden van een andere betrekking. Hierbij kan worden gedacht aan het aanbieden van een loopbaanbegeleidingstraject waarbij een nieuwe werkring buiten het onderwijs wordt gevonden.

In 2023 zijn geen uitkeringslasten voor rekening van de stichting gekomen.

2.2.8 Professionalisering en begeleiding startende leraren en schoolleiders

Deze bijzondere bekostiging levert een bijdrage aan de professionalisering van personeel en de begeleiding van startende leraren en schoolleiders. Het bestuur besluit gemeenschappelijk met de personeelsgeleding van de medezeggenschapsraad over de inzet van de middelen.

In 2023 zijn de middelen, net zoals de voorgaande jaren, voor verschillende doeleinden ingezet. Er is geïnvesteerd in deskundigheidsbevordering van leerkrachten, gespecialiseerde leerkrachten, interne begeleiders en schoolleiding op het gebied van opbrengst gericht passend onderwijs en de doorlopende lijn voor- en voegschoolse educatie. Op teamniveau werd de teamscholing op basis van de 7 gewoonten van S. Covey vervolgd en m.b.v. deskundige Marita Eskes de doorlopende lijnen van technisch lezen verbeterd. Daarnaast wordt samen stevig ingezet op de totale ontwikkeling van kinderen, partnerschap met ouders en het verhogen van de onderwijsresultaten.

2.3 Huisvesting en facilitaire zaken

2.3.1 Doelen en resultaten

Doel	Status	Toelichting
Luchtbehandeling Keuring en vervangen filters		De filters worden 2x per jaar vervangen. September en januari.
Verlichting Aanpassingen n.a.v. NEN-keuring en herstelwerkzaamheden verlichting		Niet uitgevoerd vanwege niet reageren op herhaaldelijke opdracht tot herstel. Er wordt geen gehoorgeven. Op zoek naar een nieuwe elektricien.
Sanitair-voorziening; Renovatie toiletgroepen gymzaal		Deze toiletgroep was volgens het MJOP toe aan vernieuwing. Dit karwei is tijdens een vakantie uitgevoerd.
Ramen wassen		Binnen- en buitenzijdes worden tijdens zomer- en kerstvakantie gereinigd.
Goten reinigen		2x per jaar check + schoonmaak
Schilderwerk buiten		Volgens planning uitgevoerd.
Tuinonderhoud + inspectie speeltoestellen		Naast het standaard onderhoud door de conciërges, worden toestellen jaarlijks gekeurd en bomen nagelopen en gesnoeid. Aan een van de toestellen op de kleuterspeelplaats is onderhoud gepleegd t.b.v. de veiligheid.
Aanschaf/vervanging van digiborden en chromebooks		Deze zijn volgens planning vervangen.
Vervanging van banken en materialen schoolplein		Enkele banken waren versleten. Omdat er voldoende andere plekken beschikbaar zijn om te zitten, zijn ze niet vervangen. Spelmateriaal voor buiten zijn wel vervangen, waaronder de basket op het basketbalveld.
Vloerbedekking vervangen		In een van de lokalen was de vloerbedekking dusdanig beschadigd dat deze –ondanks het feit

		dat dit nog niet op de planning stond, tijdens de kerstvakantie '23 is vervangen.
Vloer speelzaal: Nieuwe laklaag aanbrengen i.v.m. gladde vloer		Niet uitgevoerd vanwege niet nakomen afspraken 2 mogelijke leveranciers.
Watervoorziening; Keuring waterleiding betreffende verplichting legionella-plan.		Uitgevoerd oktober 2023. Aanpassingen en herstel naar aanleiding van rapport in 2024.
Onderhoud zonwering		Vervangen 4 motoren.
Hang en sluitwerk		Verschillende herstelwerkzaamheden aan diverse systemen en kozijnen. Uitgevoerd november 2023

2.3.2 Toekomstige ontwikkelingen

Het schoolgebouw moet een fijne en veilige plek zijn en blijven om te werken. Investerings en onderhoud worden weloverwogen gedaan, waarbij goed geprioriteerd wordt en waarbij afstemming plaatsvindt met de begeleiding vanuit Dyade vastgoed.

Het vastgestelde IHP is voor de periode: 2018-2025. Hierin zijn alle Helmondse scholen en ook duurzaamheidsmaatregelen opgenomen. De laatste jaren blijkt dat de bouwkosten flink hoger zijn dan dat vooraf was begroot. Intussen wordt geanticipeerd op een nieuw IHP voor 2024-2040. Binnen de gemeente wordt gesproken over de (on)mogelijkheden om doordecentralisatie te regelen. Hiernaar wordt onderzoek gedaan.

Dankzij de Corona pandemie is er extra aandacht de luchtkwaliteit en voor ventilatie in onderwijsgebouwen. In 2012 is een luchtbehandelingssysteem geïnstalleerd. Dit wordt twee keer per jaar gecheckt en filters worden tijdig vervangen. In elk lokaal zijn CO2 meters aanwezig om te monitoren wanneer er extra geventileerd moet worden. We voorzien dat de aandacht voor luchtkwaliteit de komende tijd aanhoudt en ook de aandacht voor het beheersen van de temperatuur in lokalen waar met velen wordt gewerkt zal vermoedelijk stijgen.

2.3.3 Duurzaamheid en maatschappelijke aspecten van het ondernemen

Bij alle activiteiten die Basisschool Silvester Bernadette ontplooit, tracht zij aandacht te hebben voor economische, milieu- en sociale aspecten van haar omgeving. Basisschool Silvester Bernadette beoogt een bijdrage te leveren aan duurzaamheidsontwikkeling en het welzijn van haar medewerkers en leerlingen en omgeving, teneinde de kwaliteit van de gemeenschap te verbeteren. Zichtbaar in de keuzes die we als organisatie maken bij bijvoorbeeld inkoop en renovatie, maar ook zeker in de vorming en bewustwording van onze leerlingen. Aandacht voor goede arbeidsomstandigheden hebben we continu. We streven er naar om een goede werkgever te zijn voor al onze personeelsleden.

2.4 ICT en privacy

De Algemene verordening gegevensbescherming (AVG) is de Europese privacywet. Deze wet sluit aan bij het digitale tijdperk waarin we leven. Op grond van deze wet moet zorgvuldig omgegaan worden met (digitale) persoonsgegevens.

Informatiebeveiliging en privacy (IBP) zijn dan ook twee belangrijke thema's die een school moet regelen. Onderdeel van privacy is de beveiliging van persoonsgegevens. Beide begrippen staan naast elkaar en zijn van elkaar afhankelijk.

De school is momenteel bezig om het beleid met betrekking tot informatiebeveiliging en privacy te beschrijven. Daarmee wordt in kaart gebracht welke maatregelen de school genomen heeft om de

persoonsgegevens van ouders, leerlingen en medewerkers te beschermen. Basisschool Silvester-Bernadette verwerkt persoonsgegevens van ouders/verzorgers en kinderen om de verplichtingen als onderwijsinstelling te kunnen nakomen. De gegevens zijn nodig om kinderen aan te melden als leerling op de school en om de vorderingen op cognitief en sociaal-emotioneel gebied te monitoren. Daarnaast heeft de school een wettelijke verplichting om bepaalde gegevens door te sturen naar andere partijen, zoals DUO (ministerie van Onderwijs) en de leerplichtambtenaar.

De persoonsgegevens worden verwerkt op basis van de volgende grondslagen van de privacywet:

1. Toestemming.
2. Aangaan en uitvoeren van de onderwijsovereenkomst;
3. Wettelijke verplichting.
4. Vitale belangen van leerlingen te beschermen.
5. Gerechvaardigd belang behartigen.

De school heeft een functionaris gegevensbescherming die toezicht houdt op de toepassing en naleving van de privacywetgeving.

2.5 Financieel beleid

2.5.1 Doelen en resultaten

Doel	Status	Toelichting
Rechtmatige besteding van publieke middelen.		Vanuit de toezichhoudende rol en verantwoordelijkheid ziet het bestuur toe op de rechtmatigheid van de bestedingen van middelen. Zij doet dit aan de hand van door de directeur-bestuurder voorgelegde tussentijdse financiële analyses en prognoses, de meerjarenbegroting, de jaarrekening en het accountantsverslag.
Eigen risico drager		De organisatie is sinds enkele jaren "eigen risico drager". Er is gekozen voor een 14 dagen variant op basis van de verzuimgegevens van de afgelopen jaren. Dat betekent dat de eerste 14 dagen van de ziekmelding de school zelf de rekening betaalt en voor langdurige vervanging achteraf een vergoeding vanuit het risicofonds komt. Hieruit wordt 1 FTE bekostigd en is een leerkracht in huis om de eerste vervangingen op te kunnen vangen.

2.5.2 Bekostigingsgrondslag

De school ontvangt één budget voor het geven van goed onderwijs: de lumpsum. Deze lumpsumbekostiging kent twee onderbouwingen: de personele lumpsum (per schooljaar) en de materiele lumpsum (per kalenderjaar). Vanaf januari 2023 is de bekostiging van het primair onderwijs vereenvoudigd en vormt het aantal leerlingen op 1 februari van het jaar daarvoor de bekostigingsgrondslag.

Tot en met 2022 vormde het aantal leerlingen op 1 oktober de grondslag voor de bekostiging.

Aantal leerlingen op 1 oktober:

2019	2020	2021
356	345	345

Aantal leerlingen op 1 februari:

2023
334

2.5.3 Allocatie van middelen

Het bestuur is het bevoegd gezag van één school en maakt daardoor geen gebruik van een apart allocatiemodel. De middelen worden daar ingezet waar zij op dat moment, gezien het beleid, nodig zijn. De intentie van het bestuur is om vanuit de overheid verstrekte middelen aan te wenden voor het doel, waartoe ze verstrekt worden.

2.5.4 Onderwijsachterstanden

De school ontvangt aanvullende bekostiging onderwijsachterstandenbeleid. De achterstandsscore is lager dan enkele jaren geleden, terwijl we aanmerkelijk hogere onderwijsondersteuningsbehoeften bij kinderen signaleren:

2020	2021	2022	2023
669,58	637,3	577,07	593,03

De schoolweging en -spreiding laten het volgende beeld zien:

	2020	2021	2022	2023
Weging	36,24	36,08	36,08	35,68
Spreiding	5,77	5,77	5,96	6,11

De weging wordt gemeten op een schaal van 20 tot 40, waarbij 40 de meest gecompliceerde doelgroep vertegenwoordigt. Het spreidingsgetal (tussen 3 en 9) geeft informatie over de uniformiteit van de leerling populatie gelet op de gezinskenmerken. De gegevens worden verstrekt door het CBS. De fluctuaties in de achterstandsscore hebben veel invloed op de onderwijs-achterstandsmiddelen die we ontvangen, maar zijn niet beïnvloedbaar door school. Wanneer ouders bijvoorbeeld op een wachtlijst staan om voor een schuldhulpverleningstraject in aanmerking te komen, zitten ze er nog niet in en wordt die factor niet meegenomen in het bepalen van de score.

2.5.5 Investerings en financieringsbeleid

Het beleid van de stichting is gericht op het zoveel mogelijk met eigen middelen financieren van de investeringen. De liquide positie van de stichting is goed te noemen. Er is derhalve geen aanleiding voor het aantrekken van vreemd kapitaal ten behoeve van de investeringen.

De investeringen van 2023 zijn dan ook met de eigen middelen gefinancierd. In de meerjarenbalans is een prognose voor de ontwikkeling van de liquide middelen opgenomen. Hierbij is rekening gehouden met de voor de komende jaren geplande investeringen en onttrekkingen uit de voorzieningen. Hieruit blijkt dat de omvang van de liquide middelen daalt. Dit is ingecalculeerd. Het doel is om over voldoende middelen te beschikken om aan alle verplichtingen te kunnen blijven voldoen en benodigde investeringen te betalen, maar zoveel mogelijk geld in de vorm van menskracht om met kinderen te werken in te kunnen zetten. Leerkrachten, onderwijsassistenten, IB'ers en schoolleiding maken dagelijks het verschil. Er is geen reden externe financiering aan te trekken.

2.5.6 Treasury

De stichting heeft in 2020 een nieuwe treasurystatuut opgesteld en vastgesteld. Dit statuut voldoet aan de 'Regeling beleggen, lenen en derivaten OCW 2016'. In 2023 is conform het statuut gehandeld.

De bankrekeningen van de stichting zijn ondergebracht bij de Rabobank. De Rabobank voldoet aan de criteria zoals opgenomen in het statuut en de regeling.

In 2023 hebben geen bijzondere activiteiten op het gebied van treasury plaatsgevonden.

2.5.7 Stellige bestuurlijke voornemens

Het bestuur heeft voor 2024 geen stellige voornemens met grote financiële impact anders dan de voornemens zoals zijn opgenomen bij de diverse onderdelen. Er zijn voor 2024 eveneens nog geen bestuursbesluiten genomen die een belangrijke wijziging van het beleid betekenen of die een grote financiële impact hebben welke nog niet is begroot.

2.5.8 Zaken met een behoorlijke politieke of maatschappelijke impact

Coronacrisis

De Coronapandemie heeft al enkele jaren op rij geleid tot vertragingen in schoolontwikkeling en het doorschuiven van geplande activiteiten zoals klasbezoeken n.a.v. de teamscholing. Het gehele jaar kampten we met regelmatige afwezigheid van zowel kinderen als collega's door het virus en/of de nasleep ervan.

Crisisopvang i.v.m. oorlog

Door de oorlog tussen Rusland en Oekraïne zijn veel mensen gevlucht. In Helmond zijn drie opvanglocaties geopend, waarvan één in de buurt van school. Drie kleuters zijn hierdoor in 2023 ingestroomd. Oudere leerlingen worden het eerste jaar opgevangen binnen een lokale NT2-voorziening. Afhankelijk van de duur van het verblijf van veelal moeders met kinderen, stromen er na een jaar waarschijnlijk nog een aantal leerlingen in diverse groepen in, zoals dit ook gebruikelijk is met vluchtelingen vanuit andere delen van de wereld. Dit heeft impact op de ondersteuning die gevraagd wordt aan alle collega's en ook op de dynamiek in klassen. De tijdelijkheid van het verblijf maakt ook dat we de investeringen vaak zelf niet kunnen oogsten als het om resultaten gaat. Toch doen we ons best om voor elk kind het verschil te maken in de tijd dat hij/zij leerling is bij ons op school en onderdeel van de Silvester-Bernadette gemeenschap.

Prijstijgingen

Door de pandemie en de oorlog in Oekraïne zijn de kosten voor allerlei verbruiksmaterialen enorm gestegen: van kopieerpapier en toiletpapier tot koffie voor personeel en ouders, indexering van begeleidingskosten enz. De baten zijn echter niet meegegroeid met de kosten.

Brainportregio

Bedrijven in de Brainportregio blijven groeien. Hoewel het aantal geboortes in Nederland niet stijgt, is de voorspelling dat het aantal kinderen in de basisschoolleeftijd de komende jaren stijgt door de instroom van expats en arbeidsmigranten. Dit vraagt een stevige inzet op cultural awareness en aandacht voor meertaligheid van zowel werkgevers als onderwijzend personeel en samenwerkingspartners. Kinderen hebben zo'n zeven tot acht jaar structurele ondersteuning nodig om een tweede of derde taal te leren beheersen.



Personeelstekorten

De krapte op de arbeidsmarkt is een serieuze bedreiging voor de onderwijskwaliteit. Ook Silvester-Bernadette ondervindt hier gevolgen van. Tot nu toe blijft het vaak beperkt tot het moeilijk kunnen invullen van vervangingen die op korte termijn geregeld moeten worden. Voor de langere termijn is de voorspelling dat het ook lastiger wordt om reguliere vacatures in te vullen. We gebruiken onze cirkel van invloed door een goed werkgever te zijn voor zittende collega's, met aandacht voor een positief werkklimaat en de balans werk-privé. We bieden plek en goede begeleiding aan stagiair(e)s van opleidingen tot leerkracht basisonderwijs, pedagogiek, onderwijsassistent en vakdocent gym en muziek. Collega's zijn net als kinderen, ouders, studenten en samenwerkingspartners krachtige ambassadeurs, waardoor anderen geïnteresseerd en gemotiveerd worden eens een kijkje in de onderwijskeuken op Silvester-Bernadette te komen nemen.

3. Verslag intern toezicht

Uitgaande van de Wet op het primair Onderwijs (WPO) en de Code Goed Bestuur PO (PO-raad) is het toezichthoudend bestuur tenminste belast met:

- het toezicht houden op de uitvoering van de taken en de uitoefening van de bevoegdheden door het bestuur en deze met raad terzijde staan;
- het goedkeuren van de begroting, het jaarverslag en, indien van toepassing, het strategisch meerjarenplan van de school;
- het toezien op de naleving door het bestuur van wettelijke verplichtingen, de code voor goed bestuur en de afwijkingen van die code;
- het toezien op de rechtmatige verwerving en de doelmatige en rechtmatige bestemming en aanwending van de middelen van de school verkregen op grond van de wet;
- het aanwijzen van een accountant, die verslag uitbrengt aan de toezichthouder;
- het jaarlijks afleggen van verantwoording over de uitvoering van de taken en de uitoefening van de bevoegdheden in het jaarverslag.

Vanuit de toezichthoudende rol en verantwoordelijkheid ziet het bestuur toe op de rechtmatigheid van de bestedingen van middelen. Zij doet dit aan de hand van door de directie voorgelegde tussentijdse financiële analyses en prognoses, de meerjarenbegroting, de jaarrekening en het accountantsverslag.

Het bestuur heeft in 2023 zes keer vergaderd op de volgende data:

30 januari 2023	29 juni 2023
28 februari 2023	26 oktober 2023
11 april 2023	20 november 2023

Onder andere de volgende onderwerpen zijn behandeld tijdens de vergaderingen:

- Jaarverslag 2022;
- Formatie 2022/2023 en 2023/2024;
- Onderwijs en kwaliteit;
- Huisvesting en facilitaire zaken;
- Financiële kwartaalrapportages;
- Personeel en professionalisering;
- Risico en risicobeheersing.

Gedurende 2022 heeft het bestuur een -in compagnie- cursus toezichthouden gevolgd bij Verus. Met de opgedane kennis is in 2023 is het document "Governance" aangepast, met de medezeggenschapsraad besproken en vastgesteld.

N.a.v. het eerste concept van de jaarbegroting en de aansluitende meerjarenbegroting, is een voorstel geschreven door de directeur-bestuurder om tot een gefaseerde afbouw van formatie over te gaan. Dit is met de personeelsgeleding van de MR besproken en met positief advies voorgelegd aan de toezichthouders en de gehele MR. Door het toezichthoudende bestuur zijn de begrotingen vervolgens goedgekeurd. Dit laatste in de wetenschap dat het plan van afbouw al direct in werking is gesteld. Het doelmatig toezien op de besteding van de rijksmiddelen is terug te zien in het feit dat het toezichthoudend bestuur bij de goedkeuring van de meerjarenbegroting rekening houdt met specifieke omstandigheden op de school en schoolplan.

Het toezichthoudend bestuur heeft de accountant voor de controle van de jaarrekening 2023 benoemd.

4. Verantwoording van de financiën

4.1 Balans per 31 december 2023

Onderstaand is de balans van 31 december 2023 opgenomen. Deze is vergeleken met de balans van 31 december 2022. Na de balans volgt een korte toelichting op de belangrijkste wijzigingen in de balans.

Activa	31-12-2023	31-12-2022	Passiva	31-12-2023	31-12-2022
Materiële vaste activa	€ 184.114	€ 198.248	Eigen vermogen	€ 1.348.418	€ 1.186.527
Vorderingen	€ 128.053	€ 80.291	Vorzieningen	€ 489.711	€ 410.195
Liquide middelen	€ 2.038.359	€ 2.087.393	Kortlopende schulden	€ 512.397	€ 769.210
Totaal activa	€ 2.350.526	€ 2.365.932		€ 2.350.526	€ 2.365.932

Toelichting op de balans:

Activa

materiële vaste activa

In 2023 is in totaal € 42.000 geïnvesteerd in materiële vaste activa. Hiervan had € 21.000 betrekking op ICT, o.a. een digibord en Chromebooks. Daarnaast is er nog geïnvesteerd in leermiddelen voor een totaal bedrag van € 18.000. Het betreft leerpakketten voor het rekenonderwijs en lesmaterialen voor de kleuters ten bevordering van het taalonderwijs. Tot slot is er € 2.000 geïnvesteerd in meubilair en inventaris.

De afschrijvingslasten bedroegen € 56.000. De investeringen waren € 14.000 lager dan de afschrijvingslasten waardoor de boekwaarde van de materiële vaste activa met dit bedrag is gedaald.

vorderingen

De vorderingen zijn € 48.000 hoger dan op 31 december 2022. Dit komt met name door een vordering op het UWV wegens de doorbetaling van loonkosten van een medewerker.

Aan de vorderingen zijn geen risico's verbonden. Er is derhalve geen voorziening voor oninbaarheid opgenomen.

liquide middelen

De omvang van de liquide middelen is met € 49.000 gedaald, ondanks het kleine positieve resultaat. Dit wordt veroorzaakt door het positieve resultaat van € 130 minus € 61.000 (investeringen en onttrekkingen aan de voorzieningen) plus € 124.000 (afschrijvingen en toevoegingen aan de voorzieningen), plus € 5.000 (afname van de vorderingen) en minus € 118.000 (afname van de schulden).

Een nadere toelichting op de ontwikkeling van de omvang van de liquide middelen is weergegeven in het kasstroomoverzicht.

Passiva

eigen vermogen

Het positieve resultaat van € 162.000 is toegevoegd aan het eigen vermogen. Het eigen vermogen bedraagt op 31 december 2023 in totaal € 1.348.000. Het eigen vermogen van de stichting bestaat uit een algemene reserve, een (private) bestemmingsreserve en een statutaire reserve.

Bij de resultaatverdeling is € 162.000 toegevoegd aan de algemene reserve. Ultimo 2023 bedraagt de algemene reserve € 1.233.000.

De bestemmingsreserve (privaat) is gevormd uit tegoeden en mutaties op de bankrekeningen van de ouderraad. Bij de resultaatverdeling is € 289 onttrokken aan de private bestemmingsreserve. Deze bedraagt per 31 december 2023 ruim € 3.000.

De statutaire reserve betreft het stichtingskapitaal. Er zijn geen mutaties geweest, ultimo 2023 bedraagt de statutaire reserve € 112.000.

voorzieningen

De stichting heeft een voorziening gevormd voor groot onderhoud, voor jubileumuitkeringen en voor langdurig zieken.

Aan de voorziening groot onderhoud is in 2023 € 44.000 gedoteerd en € 3.000 onttrokken. De hoogte van de voorziening is ultimo 2023 per saldo € 373.000.

De voorziening jubileumuitkeringen is gevormd ter dekking van de uitkeringen in verband met 25- en 40-jarige dienstjubilea. Jaarlijks wordt de hoogte van de voorziening bepaald op basis van het zittend personeelsbestand, hun leeftijd en de blijf-kans. In 2023 is € 8.000 uitgekeerd vanwege een jubileum. Bovendien is er per saldo € 6.000 vrijgevallen omdat de hoogte van de voorziening hoger was dan nodig. De hoogte van de voorziening bedraagt ultimo 2023 € 45.000.

In 2022 is de voorziening langdurig zieken gevormd. Aan deze personele voorziening is gedurende 2023 in totaal € 52.000 toegevoegd, ter dekking van de loonkosten van een langdurig zieke medewerkers. De voorziening bedraagt per 31 december 2023 € 72.000.

kortlopende schulden

De kortlopende schulden bestaan voor 47% uit salaris gebonden schulden, zoals af te dragen loonheffing en pensioenpremies en het nog te betalen vakantiegeld. Deze schulden worden eind januari respectievelijk eind mei betaald. De salaris gebonden schulden zijn € 37.000 hoger dan eind 2022 en bedragen op 31 december 2023 in totaal € 309.000.

De overige kortlopende schulden zijn in totaal € 257.000 lager dan op 31 december 2022. Dit komt met name door de (gedeeltelijke) besteding van de subsidie Basisvaardigheden. De vooruit ontvangen rijksbijdragen zijn € 292.000 lager dan op 31 december 2022.

4.2 Analyse resultaat 2023

De begroting van 2023 liet een positief resultaat zien van € 350.000. Uiteindelijk resulteert een nihil positief resultaat in boekjaar 2023 van € 162.000, een verschil van € 188.000 met de begroting. Het positieve resultaat over het boekjaar 2022 bedroeg € 86.000.

Het verschil kan hoofdzakelijk verklaard worden door lagere overige rijksbijdragen. De achterstandscore was lager dan waar in de begroting vanuit was gegaan, waardoor er minder subsidie onderwijs-achterstandsmiddelen zijn ontvangen.

Een tweede belangrijke reden voor het verschil met de begroting is de hogere personele lasten. Deels heeft dit te maken met de (gecompenseerde) stijging van de lonen. Daarnaast is er meer personeel ingezet dan begroot.

Analyse resultaat ten opzichte van begroting en ten opzichte van vorig boekjaar

In de volgende tabel een vergelijking van de staat van baten en lasten op basis van gerealiseerde en begrote baten en lasten voor het kalenderjaar 2023 en gerealiseerde baten en lasten voor het kalenderjaar 2022.

	Realisatie 2023	Begroting 2023	Vershil	Realisatie 2022	Vershil
Baten					
Rijksbijdragen OCenW	3.645.865	3.598.411	47.454	3.288.179	357.686
Overige overheidsbijdragen	126.856	121.700	5.156	122.725	4.131
Overige baten	31.459	-	31.459	7.685	23.774
Totaal baten	3.804.180	3.720.111	84.069	3.418.589	385.591
Lasten					
Personele lasten	3.240.684	2.978.069	-262.615	2.889.995	-350.689
Afschrijvingen	55.977	54.955	-1.022	57.971	1.994
Huisvestingslasten	135.606	154.250	18.644	199.602	63.996
Overige lasten	216.434	179.450	-36.984	181.809	-34.625
Totaal lasten	3.648.701	3.366.724	-281.977	3.329.377	-319.324
Saldo baten en lasten	155.479	353.387	-197.908	89.212	66.267
Financiële baten en lasten					
Financiële baten	7.308	-	7.308	-	7.308
Financiële lasten	896	3.000	2.104	3.321	2.425
Totaal financiële baten en lasten	6.412	-3.000	9.412	-3.321	9.733
Totaal resultaat	161.891	350.387	-188.496	85.891	76.000

Toelichting op de staat van baten en lasten:

rijksbijdragen OCW

De totale rijksbijdragen zijn € 47.000 hoger dan begroot en € 358.000 hoger dan gerealiseerd in 2022. Een vergelijking met 2022 is door de vereenvoudiging van de bekostiging per januari 2023 lastig. In 2022 in de laatste vijf maanden van het jaar minder bekostiging ontvangen door het betaalritme van de personele bekostiging in 2022. Daarnaast zijn de normbedragen in 2023 verder gestegen. De baten zijn extra toegenomen vanwege de subsidie basisvaardigheden. Deze subsidie was in 2022 niet ontvangen. In 2023 werd maar voor 7 maanden NPO-subsidie ontvangen, in 2022 was het hele jaar. Hierdoor waren de ontvangen NPO-gelden wel aanzienlijk lager dan in 2022.

De reguliere rijksbijdragen waren hoger dan begroot door de verhoging van de normbedragen met ongeveer 5%. Dat de rijksbijdragen desondanks maar € 47.000 hoger waren dan begroot komt door

de lagere achterstandsscore dan waar bij het opstellen van de begroting vanuit was gegaan. Dit zorgde voor € 147.000 lagere subsidie voor de bestrijding van onderwijsachterstanden.

In de begroting was rekening gehouden met een vergoeding van het Samenwerkingsverband van € 10.000. Uiteindelijk is er een vergoeding ontvangen van € 17.000. Dit is € 96.000 lager dan in 2022. Het maandbedrag was in 2023, zoals voorzien, beduidend lager.

overige overheidsbijdragen

De overige overheidsbijdragen betreffen met name de gemeentelijke subsidies voor de schakelklas, VVE doorgaande leerlijn, de topklas, de taalklas en de gymzaal. In totaal is er € 5.000 meer ontvangen dan begroot en € 4.000 meer dan in 2022. Het verschil komt met name door hogere vergoedingen (vooral de vergoeding voor de gymzaal is toegenomen).

overige baten

In de begroting was geen rekening gehouden met overige baten. Uiteindelijk zijn er € 31.000 aan overige baten ontvangen in 2023. Dat is € 24.000 meer dan in 2022. Het overgrote deel is te herleiden tot de ontvangen detacheringsvergoeding (€ 27.000). Hier was vorig jaar namelijk geen sprake van. Daarnaast is er een vergoeding van Bartimeus ontvangen (€ 4.000).

personele lasten

De personele lasten bestaan uit de loonkosten en de overige personele lasten. Deze waren in totaal € 263.000 hoger dan begroot en € 351.000 hoger dan in 2022.

De lonen en salarissen zijn € 222.000 hoger dan begroot en € 352.000 hoger dan in 2022 gerealiseerd. In de begroting was uitgegaan van een formatieve inzet, exclusief vervangingen, van gemiddeld 37,28 fte. De werkelijke inzet, inclusief vervangingen, bedroeg 38,14 fte (2022: 38,42 fte). Aan uitkeringen is in 2023 € 59.000 (2022: € 144.000) ontvangen. In de begroting was rekening gehouden met € 40.000 aan uitkeringen.

Daarnaast zijn de salarissen per 1 juli 2023 verhoogd i.v.m. de nieuwe CAO. Vanwege het overeengekomen cao-akkoord voor de cao PO zijn de salarissen per 1 juli 2023 verhoogd met 10%.

De overige personele lasten waren € 40.000 hoger dan begroot en € 1.000 lager dan in 2022 gerealiseerd. De hogere dan begrote lasten zijn met name veroorzaakt door de niet begrote dotatie aan de voorziening langdurig zieken en hoge lasten van de uitbesteding aan derden. Door een ontvangen uitkering van het UWV is de totale overschrijding ten opzichte van de begroting relatief beperkt gebleven.

De toevoeging aan de voorziening langdurig zieken was ook hoger dan in 2022. Ook de lasten van de bedrijfsgezondheidszorg waren door de bijbehorende lasten hoger dan in 2022. Door de uitkering van het UWV komen de totale overige personele lasten toch goed overeen met de lasten in 2022.

afschrijvingen

De afschrijvingslasten zijn 1.000 lager dan begroot en € 2.000 lager dan in 2022 gerealiseerd. Er is (iets) minder geïnvesteerd in materiele vaste activa dan voorgenomen. Ook niet alle volledig afgeschreven activa is vervangen.

huisvestingslasten

De huisvestingslasten zijn € 19.000 lager dan begroot en € 64.000 lager dan in 2022. De verlaging ten opzichte van de begroting en ten opzichte van 2022 wordt vooral veroorzaakt door een lagere dotatie aan de onderhoudsvoorziening. Ten opzichte van de begroting was de toevoeging € 25.000 lager, ten opzichte van 2022 was het € 85.000. De toevoeging is gebaseerd op het nieuwe onderhoudsplan.

overige instellingslasten

De overige lasten bestaan uit administratie en beheerlasten, uit de lasten inventaris en apparatuur, uit de lasten leer- en hulpmiddelen en uit overige lasten.

Overige lasten	2023		Begroot 2023		2022	
	€	€	€	€	€	€
Administratie en beheerlasten	72.279		50.450		45.716	
Inventaris en apparatuur	4.075		4.500		10.073	
Leer- en hulpmiddelen	55.617		65.000		68.296	
Overige	84.463		59.500		57.724	
Totaal overige lasten		216.434		179.450		181.809

In totaal waren deze kosten € 37.000 hoger dan begroot en € 35.000 lager dan gerealiseerd in 2022.

De administratie en beheerlasten waren hoger dan begroot en hoger dan in 2022. Het verschil komt vooral doordat er in 2023 meer kosten gemaakt zijn voor uitbesteding administratie, met als de reden de implementatiekosten van een nieuwe personeel- en salarissysteem. Ook de accountant kosten zijn relatief gezien sterk toegenomen.

In 2023 is iets minder uitgegeven aan inventaris en apparatuur dan begroot. Vergeleken met de realisatie 2022 is er eveneens minder uitgegeven. De kosten in 2022 waren betrekkelijk hoog vanwege extra investeringen in de bibliotheek.

De leer- en hulpmiddelen zijn lager dan begroot en lager dan in 2022. In 2023 is minder uitgegeven aan verbruiksmateriaal/leermiddelen en minder aan ICT.

De verhoging van de overige overige lasten ten opzichte van de begroting en ten opzichte van 2022 is met name veroorzaakt doordat er meer kosten zijn gemaakt aangaande de culturele vorming en algemene zaken. De algemene kosten zijn toegenomen als gevolg van de afbouw TLV van het Samenwerkingsverband.

financiële baten en lasten

Voor 2023 was rekening gehouden met € 3.000 aan rentelasten. Uiteindelijk is er € 2.000 minder aan rentelasten betaald dan begroot en € 2.000 minder dan in 2022.

Hoewel niet begroot, is er in 2023 ruim € 7.000 aan rentebaten ontvangen. Dit heeft te maken met de oplopende rente op spaartegoeden gedurende 2023. In 2022 zijn er geen rentebaten ontvangen.

5. Continuïteitsparagraaf

In deze paragraaf wordt ingegaan op de toekomstige ontwikkelingen voor de stichting. Hiermee wordt een beeld gegeven van de continuïteit van de stichting. Er is geen sprake van majeure investeringen of van volledige doorcentralisatie van de huisvesting. De opgenomen vooruitblik heeft derhalve betrekking op de voorgeschreven drie jaar.

5.1 Ontwikkelingen in meerjarig perspectief

	Werkelijk		Prognose		
	2022	2023	2024	2025	2026
Aantal leerlingen 1 februari	350	334	340	340	340
Personele bezetting in fte op 31 december					
Bestuur / Management	1,00	1,00	1,00	1,00	1,00
Personeel primair proces	23,37	24,44	23,54	21,54	20,54
Ondersteunend personeel	11,88	11,64	9,04	9,04	9,04
Totaal personele bezetting	36,25	37,08	33,58	31,58	30,58
Aantal leerlingen / totaal personeel	9,66	9,01	10,13	10,77	11,12
Aantal leerlingen / personeel primair proces	14,98	13,67	14,44	15,78	16,55

Ontwikkeling van het leerlingaantal

Op basis van de leerling prognoses is de verwachting dat het leerlingaantal het komend jaar licht zal toenemen en daarna (vrij) stabiel zal blijven.

Ontwikkeling opbouw personele bezetting

In de meerjarenbegroting is voor de formatieve inzet uitgegaan een dalend aantal fte OP en OOP. Vanwege de daling van het aantal leerlingen, het aflopen van de NPO-subsidie en het naderend eind van de subsidie basisvaardigheden is het nodig om de formatieve inzet te doen laten doen vanaf 2024. Op die manier blijven baten en (personele) lasten zich toch elkaar verhouden.

Er zijn jaarlijks twee momenten waarop beslissingen genomen kunnen worden over de omvang van de personeelsformatie. Bij zowel het opstellen van de meerjarenbegroting als het formatieplan wordt de balans opgemaakt kijkend naar de beschikbare middelen en lasten bij ongewijzigd beleid.

5.2 Ontwikkeling van de meerjarenbegroting

In het najaar van 2023 is een meerjarenbegroting opgesteld voor de periode 2024-2026 die vastgesteld is door het bestuur na goedkeuring van het toezichthoudend bestuur. Er is niet met meerdere scenario's gewerkt. De meest invloedrijke factor in de meerjarenbegroting is het leerlingenaantal. Bij een hoger dan verwacht leerlingenaantal ontstaat mogelijk ruimte voor hogere formatieve inzet. Bij een lager leerlingenaantal zal worden bekeken of de formatieve inzet moet worden verlaagd of dat een groter deel van het eigen vermogen zal worden ingezet. Een aantal punten zijn nog gewijzigd na de goedkeuring.

	Werkelijk		Prognose		
	2022	2023	2024	2025	2026
Baten					
Rijksbijdragen	€ 3.288.179	€ 3.645.865	3.216.618	€ 2.984.154	€ 2.901.180
Overige overheidsbijdragen en subsidies	€ 122.725	€ 126.856	117.200	€ 117.200	€ 117.200
Overige baten	€ 7.685	€ 31.459	25.730	€ 22.500	€ 22.500
Totaal baten	€ 3.418.589	€ 3.804.180	€ 3.359.548	€ 3.123.854	€ 3.040.880
Lasten					
Personeelslasten	€ 2.889.995	€ 3.240.684	3.189.774	€ 3.075.271	€ 3.025.084
Afschrijvingen	€ 57.971	€ 55.977	64.314	€ 68.240	€ 69.203
Huisvestingslasten	€ 199.602	€ 135.606	108.250	€ 108.250	€ 108.250
Overige lasten	€ 181.809	€ 216.434	208.550	€ 203.550	€ 203.550
Totaal lasten	€ 3.329.377	€ 3.648.701	€ 3.570.888	€ 3.455.310	€ 3.406.088
Saldo baten en lasten	€ 89.212	€ 155.479	€ -211.340	€ -331.456	€ -365.208
Financiële baten	€ -	€ 7.308	€ 12.500	€ 5.000	€ 2.000
Financiële lasten	€ 3.321	€ 896	€ -	€ -	€ -
Saldo financiële baten en lasten	€ -3.321	€ 6.412	€ 12.500	€ 5.000	€ 2.000
Totaal Resultaat	€ 85.891	€ 161.891	€ -198.840	€ -326.456	€ -363.208

Toelichting op de meerjarenbegroting:

De rijksbijdragen zal de komende jaren iets dalen. De rijksbijdragen zijn gebaseerd op de normbedragen van eind 2023. Er is een voorschot genomen op een in 2024 verwachte verhoging van de rijksbijdrage op basis van de macro-economische verwachtingen. De bekostiging is met 3,93% verhoogt om de reeds doorgevoerde loonstijging als gevolg van de cao-wijziging te compenseren. Naast de genoemde 3,93% is er geen rekening gehouden met verhoging van de normbedragen. Tegenover een (verdere) verhoging van de normbedragen staat meestal een (verdere) verhoging van de loonkosten van een vergelijkbare omvang.

Voor de berekening van de middelen voor onderwijsachterstanden is uitgegaan van de achterstandsscore, zoals berekend door het CBS. Per 1 februari 2023 is de achterstandsscore 593,09.

De NPO-gelden zijn in bovenstaand overzicht opgenomen tot en met juli 2023. Vanaf dat moment worden er geen NPO-gelden meer ontvangen. Het vervallen van deze aanvullende vergoeding zorgt voor een daling van de rijksbijdragen in 2024 (t.o.v. 2023). Ook zorgt een daling in het leerlingaantal in 2023 voor een afname van de rijksbijdragen in 2024. Er wordt voor 16 leerlingen minder bekostiging ontvangen.

In 2025 en 2026 wordt tevens minder bekostiging ontvangen door het aflopen van twee grote aanvullende subsidies, te weten de subsidie basisvaardigheden en de Verlengde Schooldag. Deze subsidies lopen af in respectievelijk juli 2024 en juli 2025.

Bovendien is in de begroting rekening gehouden met een halvering van de subsidie professionalisering en begeleiding starters en schoolleider vanaf 2025.

Kortom, de rijksbijdragen nemen de komende jaren jaarlijks substantieel af. Vooral omdat in de meerjarenbegroting rekening is gehouden met het aflopen (of halveren) van enkele aanvullende subsidies in 2023, 2024 en 2025. Ook de daling van het leerlingenaantal in 2023 heeft een negatief effect op de bekostiging in 2024.

De overige overheidsbijdragen betreffen de vergoedingen van de gemeente voor de schakelklas/topklas (€ 87.000), de VVE doorgaande lijn (€ 15.000) en de exploitatiekosten gymzaal (€ 15.200).

Er wordt in principe geen rekening gehouden met overige baten omdat dit vaak incidentele baten betreffen waartegenover ook te maken kosten staan. Wel is rekening gehouden met een jaarlijkse vergoeding van Opleidingsnetwerk Samen Opleiden. Daarnaast is een jaarlijkse detachingsvergoeding meegenomen in de begroting voor een bedrag van € 19.000. Het betreft de detachering van een leerkracht.

De personele lasten zijn gebaseerd op de bij de kengetallen opgenomen formatieve inzet. Er wordt rekening gehouden met de periodieke loonsverhoging in augustus voor personeelsleden die nog niet het eind van hun schaal hebben bereikt. Ondanks deze periodieke verhoging nemen de loonkosten af. De reden hiervoor is de dalende formatieve inzet gedurende de komende jaren. Dit geldt voor zowel het onderwijsgevend personeel als het onderwijs ondersteunend personeel.

Onder de salariskosten wordt rekening gehouden met loonkosten in verband met besteding van de Arbeidsmarkttoelage. Bij de overige personeelslasten wordt o.a. rekening gehouden met kosten voor uitbestedingen derden en tevens met € 30.000 voor nascholing. Hiermee wordt voldaan aan het in de cao opgenomen minimumbedrag per fte.

De afschrijvingslasten zullen de komende jaren toenemen. Dit heeft te maken met de wijziging van de verwerking van de kosten groot onderhoud. De huidige egalisatiemethode kon niet langer gehanteerd worden in 2024. Er moest een keuze gemaakt worden tussen het activeren en afschrijven van het groot onderhoud en het opbouwen van de voorziening op basis van de componentenmethode. Het bestuur heeft het besluit genomen op per 1 januari 2024 het groot onderhoud te gaan activeren en afschrijven. Dit betekent dat de uitgevoerde werkzaamheden groot onderhoud geactiveerd moeten worden. Als gevolg van deze keuze zal de voorziening groot onderhoud vrijvallen ten gunste van het eigen vermogen.

De huisvestingslasten zijn grotendeels gebaseerd op de historische lasten. Doordat de dotatie aan de onderhoudsvoorziening niet langer is opgenomen in de begroting vanwege de keuze voor het activeren van het groot onderhoud, nemen de totale huisvestingslasten onder de streep aanzienlijk af. De energielasten en de onderhoudslasten (dagelijks onderhoud) stijgen naar verwachting.

De overige lasten zijn gebaseerd op de historische lasten, waarbij zoveel mogelijk rekening is gehouden met de laatste ontwikkelingen. Er zijn geen grote verschuivingen zichtbaar in de meerjarenbegroting.

Er wordt rekening gehouden met financiële baten. In 2024 is € 12.500 begroot en vanaf 2025 is € 2.000 begroot. Er worden geen financiële lasten verwacht.

5.3 Ontwikkeling van de balanspositie

Hieronder een uiteenzetting van de balanspositie.

	Werkelijk		Prognose		
	2022	2023	2024	2025	2026
Activa					
Materiële vaste activa	€ 198.248	€ 184.114	€ 301.800	€ 327.060	€ 342.857
Totaal vaste activa	€ 198.248	€ 184.114	€ 301.800	€ 327.060	€ 342.857
Vorderingen	€ 80.291	€ 128.053	€ 75.000	€ 75.000	€ 75.000
Liquide middelen	€ 2.087.393	€ 2.038.359	€ 1.563.135	€ 1.189.162	€ 810.158
Totaal vlottende activa	€ 2.167.684	€ 2.166.412	€ 1.638.135	€ 1.264.162	€ 885.158
Totaal Activa	€ 2.365.932	€ 2.350.526	€ 1.939.935	€ 1.591.223	€ 1.228.015
Passiva					
Algemene reserve	€ 1.071.087	€ 1.233.267	€ 1.407.342	€ 1.080.886	€ 717.678
Bestemmingsreserves	€ 3.482	€ 3.193	€ 3.193	€ 3.193	€ 3.193
Overige reserves en fondsen	€ 111.958	€ 111.958	€ 111.958	€ 111.958	€ 111.958
Totaal eigen vermogen	€ 1.186.527	€ 1.348.418	€ 1.522.493	€ 1.196.037	€ 832.829
Voorzieningen	€ 410.195	€ 489.711	€ 67.442	€ 45.186	€ 45.186
Kortlopende schulden	€ 769.210	€ 512.397	€ 350.000	€ 350.000	€ 350.000
Totaal passiva	€ 2.365.932	€ 2.350.526	€ 1.939.935	€ 1.591.223	€ 1.228.015

Toelichting op de balans:

De ontwikkeling van de balanspositie is gebaseerd op de meerjarenbegroting 2024-2026 en heeft de balans per 31 december 2023 als uitgangspunt.

De omvang van de balans zal de komende jaren afnemen vanwege de geprognosticeerde negatieve resultaten. resultaat. Hoewel het gaat om prognosecijfers kan worden gesteld dat de kengetallen ook de komende drie jaren nog ruim boven de signaleringswaarden van de inspectie liggen.

Kengetallen	2024	2025	2026	Signaleringswaarde inspectie
Solvabiliteit 2	0,82	0,78	0,72	risico indien lager dan 30%
Liquiditeit	4,69	3,63	2,55	risico indien lager dan 1
Rentabiliteit	-0,06	-0,10	-0,12	n.v.t.
Weerstandsvermogen	0,45	0,38	0,28	n.v.t.

Voor 2024 wordt rekening gehouden met investeringen in o.a. ICT, installaties, groot onderhoud en leermiddelen. De investeringen zijn alle jaren hoger dan de afschrijvingslasten waardoor de boekwaarde van de materiële vaste activa jaarlijks zal toenemen.

De hoogte van de vorderingen is lastig te voorspellen. Op 31 december 2023 was er sprake van een incidenteel hoge vordering op het UWV. Er wordt uitgegaan van ontvangst van deze vordering in 2024. De omvang van de andere vorderingen is in de toekomstbalans dan gelijk gehouden aan de stand van eind 2023.

De wijziging van de omvang van de liquide middelen wordt bepaald door de mutaties bij de andere balansposten. Zie de ontwikkeling van de liquide middelen in de bovenstaande toekomstbalans. Met name het resultaat en de investeringen versus de afschrijvingen en de onttrekkingen uit de voorziening zijn van invloed op de liquide positie. Voor de komende jaren wordt een daling verwacht

van de omvang van de liquide middelen. Hoofdzakelijk door de begrote negatieve resultaten. De omvang van de liquide middelen zal alle jaren voldoende zijn om aan alle verplichtingen te voldoen en ligt ruim boven de minimale omvang van € 100.000, dat als signaleringswaarde door de inspectie gehanteerd wordt.

De begrote resultaten zijn met het eigen vermogen verrekend. Voor de bestemmingsreserve en de statutaire reserve wordt geen rekening gehouden met mutaties de komende jaren omdat deze sterk afhankelijk zijn van de toekomstige ontwikkelingen. Het eigen vermogen in 2024 neemt toe, ondanks het begrote negatieve resultaat. Het saldo van de onderhoudsvoorziening zal op 1 januari via een stelselwijziging aan het eigen vermogen worden toegevoegd.

Bij de jubileumvoorziening wordt alleen rekening gehouden met een jaarlijkse dotatie. Er wordt geen rekening gehouden met te betalen jubileumgratificaties omdat die sterk bepaald worden door wijzigingen in de formatieve inzet.

De onderhoudsvoorziening wordt op 1 januari 2024 via een stelselwijziging toegevoegd aan het eigen vermogen, aangezien vanaf 1 januari het groot onderhoud wordt geactiveerd.

De loonkosten van de langdurige zieke medewerkers zullen de komende twee jaar uit de voorziening worden onttrokken. Er is uitgegaan van het niet opnieuw moeten vormen van een voorziening langdurig zieken.

De hoogte van de kortlopende schulden is, net zoals de hoogte van de vorderingen, lastig te voorspellen. Deze hoogte is sterk afhankelijk van het moment waarop de facturen worden ontvangen. Echter, op 31 december 2023 zijn de kortlopende schulden hoger dan gebruikelijk door de vooruit ontvangen rijksbijdragen. Deze zullen in 2024 worden besteed. De omvang van de andere kortlopende schulden is gelijk gehouden aan de omvang op 31 december 2023.

6. Overige rapportages

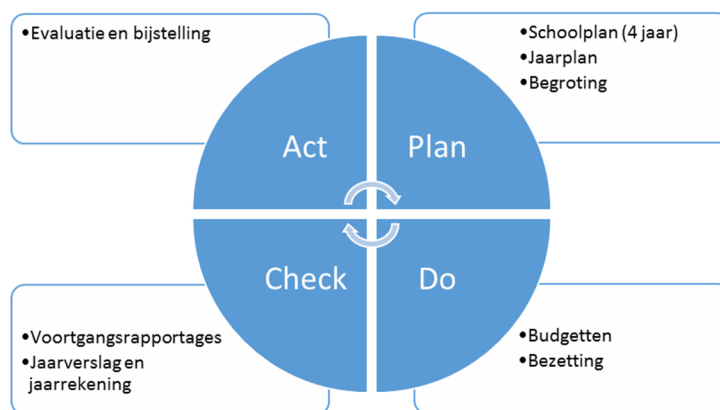
6.1 Aanwezigheid en werking van het interne risicobeheersings- en controlesysteem

Het interne risicobeheersings- en controlesysteem heeft als doel het bewaken van de realisatie van doelstellingen, de betrouwbaarheid van de financiële verslaggeving en het naleven van de wet- en regelgeving.

De stichting heeft de administratieve organisatie (financieel, personeel en salaris) uitbesteed aan Dyade Onderwijsbedrijfsvoering BV. De afspraken zijn vastgelegd in een Service Level Agreement (SLA).

De school beschikt over een schoolplan waarin de doelstellingen voor een periode van vier jaar beschreven zijn. Het schoolplan wordt uitgewerkt in jaarplannen. In deze jaarplannen worden concrete plannen genoemd die ervoor zorgen dat de in het schoolplan gestelde doelen behaald worden. De jaarplannen worden periodiek geëvalueerd en indien nodig bijgesteld. De financiële vertaling van de plannen is opgenomen in de begroting.

De stichting heeft een goed werkende planning en control cyclus. Er zijn twee financiële planningsinstrumenten, de begroting en het bestuursformatieplan. Hierbij is de begroting leidend en wordt het bestuursformatieplan gebaseerd op de begroting. Gedurende het jaar worden er financiële rapportages gemaakt om budgetuitputting te volgen. Op deze manier wordt scherp gemonitord of inkomsten en uitgaven in lijn zijn met de begroting zodat financiële tegenvallers tijdig bijgesteld kunnen worden. De control instrumenten zijn de periodieke rapportages en de jaarrekening.



Figuur 1: Planning en control cyclus

Het bestuur houdt gedurende het jaar toezicht op het uitgevoerde beleid aan de hand van de periodieke rapportages. Na afloop van het jaar wordt de jaarrekening opgemaakt die vastgesteld wordt door het bestuur en gecontroleerd wordt door de externe accountant.

Aanbevelingen uit de management letter van de externe accountant worden opgevolgd.

6.2 Risicomanagement en beschrijving van de belangrijkste risico's en onzekerheden

Risicomanagement is onderdeel van het interne risicobeheersings- en controlesysteem. De belangrijkste beheersingsmaatregel is de planning en control cyclus. Risico's die goed in te schatten zijn, worden in de meerjarenbegroting verwerkt.

Eind 2022 heeft de stichting een risicoanalyse uitgevoerd. Risico's binnen de volgende aandachtsgebieden zijn beoordeeld:

- Onderwijs en kwaliteit;
- Personeel;
- Financiën;
- Huisvesting en ICT;
- Bestuur en organisatie;
- Communicatie.

In de meeste aandachtsgebieden is de kans dat een risico zich voordoet gemiddeld tot laag ingeschat. Tevens zijn bijna alle risico's adequaat afgedekt. De volgende twee risico's zijn niet adequaat afgedekt en krijgen extra aandacht om het risico te mitigeren.

1. Onderwijs en kwaliteit: Het aantal zorgleerlingen neemt zodanig toe waardoor de school onvoldoende passend onderwijs kan bieden.
2. Huisvesting en ICT: Het binnenklimaat voldoet niet aan de normen.

Binnen de organisatie wordt periodiek het gesprek aangegaan over risico's en bijbehorende beheersingsmaatregelen.

Hierna worden de voornaamste risico's en onzekerheden beschreven.

In zijn algemeenheid wordt de overheid als grootste risico gezien door de voortdurend wijzigende – en voor ons afnemende- structurele bekostiging middels de lumpsum. De daarmee samenhangende systematiek van subsidiemogelijkheden hangt hiermee samen. Het is noodzakelijk om van overheidssubsidies en gemeentelijke subsidies gebruik te maken om voldoende baten te hebben om goed en passend onderwijs vorm te geven. Eigenlijk is dit te gek voor woorden! Het kost zowel vooraf (aanvragen) als achteraf (verantwoorden) extra tijd die beter besteed kan worden. Structureel maken van deze middelen scheelt veel werk en biedt perspectief aan starters in het onderwijs die door al die subsidieafhankelijkheid niet snel een vaste aanstelling kunnen krijgen.

Strategische risico's

Door het bestuur en directie zijn strategische (lange termijn) risico's geïdentificeerd, risico's die een hoge mate van waarschijnlijkheid en/of een grote impact zouden kunnen hebben.

Dit zijn de mogelijke negatieve demografische ontwikkelingen, decentralisatie buitenonderhoud vanuit de gemeente, de invoering van het passend onderwijs, decentralisatie jeugdzorg, zelfstandigheid Silvester-Bernadetteschool en onderliggend bestuursmodel, beschikbaarheid onderwijspersoneel.

Negatieve demografische ontwikkelingen/krimp: de in- en doorstroom in de bloemenwijk is groot. Gezinnen worden samengesteld en gaan uit elkaar, waardoor de in- en uitstroom van leerlingen groter is dan in andere wijken in Helmond. We streven ernaar het leerlingenaantal op peil te houden en onszelf in de markt te kunnen blijven profileren d.m.v. goed onderwijs en strategische PR-activiteiten.

Decentralisatie buitenonderhoud: naar aanleiding van de overdracht van het buitenonderhoud is een uitgebreid Meerjarenonderhoudsplan (MJOP) opgesteld en geactualiseerd (i.s.m. specialist Dyade onderwijsadvies) waarmee een goed totaaloverzicht aanwezig is van deze verplichting (zowel binnen- als buiten onderhoud). Vanaf 1 januari 2024 kan de hiervoor "oude" methode, de egalisatiemethode, niet langer gehanteerd worden om de voorziening groot onderhoud op te bouwen. Het bestuur moest een keuze maken tussen het activeren en afschrijven van het groot onderhoud of het opbouwen van de voorziening op basis van de componentenmethode. Er is gekozen voor eerste mogelijkheid, het activeren. Dit brengt een drietal (beperkte) risico's met zich

mee. Bij het (onverwacht) verlaten van het schoolgebouw zal er sprake van boekverlies als er een restwaarde bestaat ten aanzien van het schoolgebouw. Daarnaast zijn de lasten groot onderhoud de komende jaren laag. Er zal weinig groot onderhoud worden uitgevoerd, en de (afschrijvings)lasten ontstaan pas nadat het groot onderhoud is uitgevoerd. Het is belangrijk om hier rekening mee te houden met het oog op de toekomst. Zo is het van belang dat er geen structurele uitgaven worden gedaan met tijdelijke financiële ruimte. Bovendien moet op het moment van uitvoeren er voldoende liquide middelen beschikbaar zijn.

De zelfstandigheid (het éénpitterschap) wordt door bestuur en directie gezien als beperkt strategisch risico, onder meer vanwege de verantwoordelijkheden die qua kennis en kunde op diverse gebieden van de directeur-bestuurder, managementteam en toezichthouders worden gevraagd. Deze gebieden hebben o.a. betrekking op visie en onderwijs, kwaliteitszorg, personeelszaken, financiën, en huisvesting. Dit risico wordt afgedekt door aantrekken van bekwame toezichthouders en kennis en kunde van externen (bijv. van het administratiekantoor) inschakelen.

Beschikbaarheid onderwijspersoneel. Het vak leerkracht basisonderwijs is al jaren een uitdaging voor politiek, samenleving en scholen. Ondanks dat er een nieuwe CAO met loonstijgingen en financiële tegemoetkomingen ter verlichting van de werkdrukverlichting is afgesloten, blijft het voor het bestuur een belangrijk focuspunt om gekwalificeerde en voldoende mensen aan school te verbinden en te behouden. Daarom wordt er door bestuur, directie en MT goed geluisterd naar personeel om knelpunten vroegtijdig te signaleren en aan te pakken. We investeren in goede secundaire arbeidsvoorwaarden en in het beheersen van werkdruk door inzet van onderwijsassistenten, leerkrachtondersteuners en andere onderwijsondersteuners.

Operationele risico's

Tijdens de coronacrisis hebben problemen zicht bij veel gezinnen opgestapeld. Er waren al wachtlijsten bij de sociale teams in Helmond. Deze zijn opgelopen en in 2023 nog steeds niet opgelost of verkort. Dit heeft gevolgen voor het functioneren van gezinnen, en daarmee voor het welbevinden en functioneren van leerlingen en hun ondersteuningsbehoefte. Dit gaat de mogelijkheden van een leerkracht vaak te boven, waardoor ook IB, teamleider en/of directeur/bestuurder ingezet moeten worden om situaties te de-escaleren en alsnog externe ondersteuning in te schakelen.

Naast de personele inzet, was het ook nodig op chromebooks uit te lenen omdat veel gezinnen thuis geen of onvoldoende devices hadden om hun kind de les te laten volgen. In enkele gevallen was er ook geen WIFI. Hoewel er afgelopen jaar geen schoolsluiting meer was, moesten kinderen door besmettingen in het gezin toch regelmatig thuisblijven, waardoor ze fysiek onderwijs misten. Een aantal groepen zijn hierdoor gedurende het schooljaar '22-'23 en ook in de herfst van '23-'24 nauwelijks compleet geweest.

Door Passend Onderwijs en de stijging van onderwijsondersteuningsbehoefte die we bij kinderen signaleren, nemen de werkdruk en het risico op hoger ziekteverzuim toe bij het personeel. Deze wordt continu door het MT gemonitord en geëvalueerd. In het verlengde hiervan wordt met de bedrijfsarts twee keer per jaar een sociaal medisch overleg gevoerd. De werkdrukmiddelen hebben aanvankelijk daadwerkelijk voor werkdrukverlichting gezorgd door de uitbreiding van extra handen voor de klas en ondersteuning in kleinere groepen. Aan het hoge verzuimpercentage in 2023 liggen in bijna 100% van de gevallen fysieke klachten, medische ingrepen met langdurige revalidatie/herstel ten grondslag.



Krapte op de arbeidsmarkt onderwijs in combinatie met noodzakelijke begeleiding van startende leerkrachten. Indien collega's met coachende taken moeten vervangen door het tekort aan vervangers, schiet de begeleiding van startende collega's tekort. We anticiperen hierop door een deel van de formatie voor vervanging in te zetten, maar tijdens piekperiodes is dit niet altijd afdoende.

Financiële risico's

Personele kosten: de financiële positie in het algemeen, waarbij gezien de marginale exploitatie van de laatste jaren, vooral de ratio personele lasten/totale lasten zorgen baart en waarbij het tevens niet meer toereikend is om het negatieve resultaat van de materiële baten/lasten te compenseren. Het percentage personele lasten t.o.v. totale lasten bedraagt op Basisschool Silvester Bernadette al jaren rond de 86% (landelijk rond de 81%) en wordt continu gemonitord op basis van actuele cijfers. Derhalve zal deze ratio een grote rol blijven spelen bij de formatie. Goed onderwijs wordt gemaakt door leerkrachten en onderwijsassistenten die kinderen extra kansen bieden. Met de gemiddelde leerling populatie is dit een weloverwogen inzet. Daarnaast zijn we genoodzaakt te werken met een flexibele schil van tijdelijke aanstellingen omdat we voor een deel afhankelijk zijn van tijdelijke middelen (landelijke en gemeentelijke subsidies). We willen vervangers aan school verbinden i.v.m. de krapte op de arbeidsmarkt. Door gebruikmaking van verlofmogelijkheden door teamleden, konden we de laatste jaren alle mensen die met een tijdelijke aanstelling startten, uiteindelijk bij het vaste personeelsbestand laten ingroeien. Dit kunnen we naar de toekomst bezien, helaas niet continueren.

Met betrekking tot Passend Onderwijs en in relatie daarmee de baten vanuit het SWV 30-08 is het zaak om de volgende risico's goed in beeld te blijven houden en te monitoren:

Een lichte toename van de baten van het SWV richting de aangesloten besturen, omdat vanaf 2023 een nieuw allocatiebeleid is ingegaan. Deze toename zet alleen door wanneer alle aangesloten besturen samen erin slagen het verwijzingspercentage naar S.(B).O. te verlagen.

Juridische geschillen: arbeids- en samenwerkingsovereenkomsten zijn voor elke organisatie een risico, met -indien ze zich voordoen- flinke financiële impact. In 2023 was er geen sprake van een juridisch geschil.

Materiële kosten: omdat wij beschikken over een groot terrein en een relatief oud gebouw liggen onze materiële lasten relatief hoog, hoger dan het landelijk gemiddelde. Bovendien stijgen de huisvestingslasten relatief méér dan de vergoedingen daarvoor vanuit het Rijk, waardoor er zeer kritisch omgegaan wordt met het MJOP.

Risico's financiële verslaggeving

Hieronder vallen risico's en onzekerheden die van invloed zijn op de betrouwbaarheid van de interne en externe financiële verslaggeving. Om de risico's zo veel mogelijk te beperken, hanteert de school een planning en control cyclus. Er zijn twee planningsinstrumenten, de begroting en het bestuursformatieplan. Hierbij is de begroting leidend en wordt het bestuursformatieplan gebaseerd op de meerjarenbegroting. De control instrumenten zijn de tussentijdse rapportages en de jaarrekening. Tussen het bestuur en haar administratieve dienstverlener, Dyade Onderwijsbedrijfsvoering, is een Service Level Agreement van toepassing.

Risico's wet en regelgeving

Dit zijn risico's en onzekerheden die voortvloeien uit wetten en regels (zowel intern als extern) en die een directe invloed hebben op de school en/of de bedrijfsprocessen.

Wet Werk en Zekerheid: deze wet is een factor die ook een financiële en operationele impact heeft. De wet verplicht namelijk het bestuur vanwege de ketenbepaling haar medewerkers na drie tijdelijke

opvolgende contracten een vaste benoeming aan te bieden. T.o.v. contracten op basis van ziektevervanging geldt een uitzondering en vallen deze niet onder deze wet. Bij het niet goed in kaart brengen van aantal contracten, ontstaan onbedoeld verplichtingen.

Per 1 januari 2023 is de bekostiging van het primair onderwijs na wetwijziging vereenvoudigd. Daarmee is de bekostigingssystematiek gewijzigd. Bij de overgang van de oude naar de nieuwe bekostigingssystematiek zijn schoolbesturen door de regelgeving en besluitvorming van de minister met een groot materieel probleem geconfronteerd. Waar de schoolbesturen in een (school)jaar normaal gesproken 100% aan bekostiging ontvangen, is dat in de overgang naar de nieuwe bekostigingssystematiek circa 93% voor het schooljaar 2022/2023. Schoolbesturen in de PO-sector werden daardoor in de periode augustus tot en met december 2022 door de minister met circa 7% gekort op hun bekostiging. Dit komt voor ons schoolbestuur neer op € 106.308. Voorzichtigheidshalve was dit bedrag niet als vordering op de balans per 31 december 2022 opgenomen.

7. Financiële positie

7.1 Normatief eigen vermogen

In 2020 heeft de onderwijsinspectie de 'signaleringswaarde voor mogelijk bovenmatig eigen vermogen' geïntroduceerd. Met deze signaleringswaarde kan worden geconstateerd of er sprake is van mogelijk bovenmatig eigen vermogen.

Het normatief eigen vermogen wordt bepaald op basis van de aanschafwaarde van de gebouwen, de boekwaarde van de overige materiële vaste activa en het totaal aan baten. Op basis van deze jaarrekening 2023 is met behulp van de rekenhulp van de onderwijsinspectie het normatief eigen vermogen van de stichting bepaald. Dit normatief eigen vermogen bedraagt € 532.000. Het publieke eigen vermogen van de stichting bedraagt € 1.345.000. Dit betekent dat er mogelijk sprake is van bovenmatig eigen vermogen.

Het kengetal voor mogelijk bovenmatig publiek vermogen van de stichting is 2,53 (2022: 2,26). Dit is hoger dan de signaleringswaarde (1,00) die de onderwijsinspectie hanteert voor dit kengetal.

De school heeft de afgelopen jaren extra middelen ontvangen voor het inhalen van opgelopen onderwijsvertragingen. Te denken valt aan de NPO-subsidie, de subsidie basisvaardigheden en de subsidie betreffende de Verlengde Schooldag. Deze middelen zullen de komende jaren worden ingezet, voor zover nog niet besteed. Daarnaast heeft het bestuur zich voorgenomen de bovenmatige reserves in te zetten ten behoeve van het onderwijs. De reservepositie zal daardoor de komende jaren afnemen.

Per 1 januari 2024 wordt de voorziening groot onderhoud via een stelselwijziging aan het eigen vermogen toegevoegd. Hierdoor zal het eigen vermogen eenmalig toenemen en dus ook de ratio. Hierdoor duurt het langer voordat de ratio onder de 1,0 komt.

Bij realisatie van de meerjarenbegroting zal het kengetal voor mogelijk bovenmatig publiek vermogen van de stichting zich als volgt ontwikkelen:

Eigen Vermogen	2023	2024	2025	2026
Werkelijk (publiek) eigen vermogen	1.348.418	1.522.493	1.196.037	832.829
Normatief eigen vermogen	532.351	624.039	634.887	645.461
Ratio	2,53	2,43	1,88	1,29

7.2 Financiële kengetallen

Kengetallen	2022	2023	Signaleringswaarde inspectie
Solvabiliteit 2	0,67	0,78	risico indien lager dan 30%
Liquiditeit	2,79	4,23	risico indien lager dan 1,50
Rentabiliteit	0,02	0,03	n.v.t.
Weerstandsvermogen	0,35	0,35	n.v.t.

Solvabiliteit 2

Definitie: Eigen vermogen en voorzieningen gedeeld door het totale vermogen.

De solvabiliteit geeft de verhouding tussen eigen en vreemd vermogen aan en verschaft dus inzicht in de financieringsopbouw. De solvabiliteit geeft ook aan in hoeverre de organisatie op langere termijn aan haar verplichtingen kan voldoen.

De onderwijsinspectie hanteert een signaleringswaarde van 30% voor de solvabiliteit (definitie 2). De solvabiliteit van de stichting is hoger dan de door de inspectie gestelde signaleringswaarde.

Liquiditeit

Definitie: De verhouding tussen de vlottende activa (som van liquide middelen en vorderingen) en de kortlopende schulden.

De liquiditeit geeft aan in hoeverre de organisatie op korte termijn aan haar verplichtingen kan voldoen.

De liquiditeitsratio geeft aan dat 4,23 keer kan worden voldaan aan de uitstaande kortlopende schulden, bestaande uit kortlopende verplichtingen aan crediteuren, nog te betalen posten en de overlopende passiva. De ratio is hoger dan de door de inspectie vastgestelde signaleringswaarde van 1 voor middel grote instellingen (totale baten meer dan € 3 miljoen).

Ook de omvang van de liquide middelen ligt op 31 december 2023 boven de signaleringswaarde van minimaal € 100.000, dat als absolute omvang liquide middelen door de inspectie gehanteerd wordt.

Rentabiliteit

Definitie: Resultaat gedeeld door de totale baten (inclusief financiële baten).

De rentabiliteit geeft aan of er sprake is van een positief dan wel negatief bedrijfsresultaat in relatie tot de totale baten.

De rentabiliteit geeft aan hoeveel procent van de totale opbrengsten omgezet wordt in het uiteindelijke resultaat.

Weerstandsvermogen

Definitie: Het eigen vermogen gedeeld door de totale baten (inclusief financiële baten).

Er zijn meerdere definities van het weerstandsvermogen, bovenstaande wordt door de inspectie gebruikt. In deze definitie wordt de rol van het eigen vermogen als risicobuffer voor onvoorziene gebeurtenissen benadrukt.

Het weerstandsvermogen geeft derhalve aan of het vermogen hoog genoeg is om niet-voorziene, tot de reguliere bedrijfsvoering behorende risico's op te vangen. Bij toepassing en verankering van het risicomanagement in de organisatie en het goed functioneren van de planning en control cyclus blijven altijd restrisico's achter. Voor het opvangen van de mogelijke financiële effecten moet het bestuur voldoende weerstandsvermogen hebben of opbouwen.

Jaarrekening 2023

Stichting Scholen Parochie H. Bernadette

INHOUDSOPGAVE

Pagina

Bestuursverslag

Financieel beleid

3

Jaarrekening

Balans per 31 december 2023

53

Staat van baten en lasten 2023

54

Kasstroomoverzicht 2023

55

Grondslagen van waardering en resultaatbepaling

56

Toelichting op de te onderscheiden posten van de balans

62

Niet in de balans opgenomen rechten en verplichtingen

65

Toelichting op de te onderscheiden posten van de staat van baten en lasten

66

Bestemming van het resultaat

69

Gebeurtenissen na balansdatum

70

Verbonden partijen

71

Verantwoording subsidies

72

WNT verantwoording 2023

73

Ondertekening door bestuurders en toezichthouders

78

Overige gegevens

79

Statutaire bepaling van het resultaat

80

Controleverklaring van de onafhankelijke accountant

81

Balans per 31 december 2023

vergelijkende cijfers 2022 na verwerking resultaatbestemming

		31-12-2023		31-12-2022	
		€	€	€	€
1	ACTIVA				
1.1	Vaste Activa				
1.1.2	Materiële vaste activa	184.114		198.248	
	<i>Totaal vaste activa</i>		184.114		198.248
1.2	Vlottende Activa				
1.2.2	Vorderingen	128.053		80.291	
1.2.4	Liquide middelen	2.038.359		2.087.393	
	<i>Totaal vlottende Activa</i>		2.166.412		2.167.684
	TOTAAL ACTIVA		2.350.526		2.365.932
2	PASSIVA				
2.1	Eigen vermogen	1.348.418		1.186.527	
2.2	Voorzieningen	489.711		410.195	
2.4	Kortlopende schulden	512.397		769.210	
	TOTAAL PASSIVA		2.350.526		2.365.932

Staat van baten en lasten 2023
en vergelijkende cijfers 2022

	2023		Begroting 2023		2022		
	€	€	€	€	€	€	
3 Baten							
3.1 Rijksbijdragen OCW	3.645.865		3.598.411		3.288.179		
3.2 Overheidsbijdragen en subsidies overige overheden	126.856		121.700		122.725		
3.5 Overige baten	31.459		-		7.685		
	<hr/>		<hr/>		<hr/>		
<i>Totaal Baten</i>		3.804.180		3.720.111		3.418.589	
4 Lasten							
4.1 Personeelslasten	3.240.684		2.978.069		2.889.995		
4.2 Afschrijvingen	55.977		54.955		57.971		
4.3 Huisvestingslasten	135.606		154.250		199.602		
4.4 Overige lasten	216.434		179.450		181.809		
	<hr/>		<hr/>		<hr/>		
<i>Totaal lasten</i>		3.648.701		3.366.724		3.329.377	
		<hr/>		<hr/>		<hr/>	
<i>Saldo baten en lasten</i>		155.479		353.387		89.212	
6 Financiële baten en lasten							
6.1 Financiële baten	7.308		-		-		
6.2 Financiële lasten	896		3.000		3.321		
	<hr/>		<hr/>		<hr/>		
<i>Saldo financiële baten en lasten</i>		6.412		-3.000		-3.321	
Totaal resultaat		<u>161.891</u>		<u>350.387</u>		<u>85.891</u>	

Bestemming van het resultaat

De bestemming van het resultaat is opgenomen na de toelichting op de te onderscheiden posten van de staat van baten en lasten

Kasstroomoverzicht 2023 en vergelijkende cijfers 2022

	2023		2022	
	€	€	€	€
Kasstroom uit operationele activiteiten				
Resultaat uit gewone bedrijfssoefening (saldo baten en lasten)		155.479		89.212
<i>Aanpassing voor aansluiting bedrijfsresultaat:</i>				
Afschrijvingen	-/- 4.2	55.977		57.971
Mutaties voorzieningen	2.2	79.516		95.446
<i>Totaal van aanpassing voor aansluiting bedrijfsresultaat</i>		<u>135.493</u>		<u>153.417</u>
<i>Veranderingen in werkkapitaal:</i>				
Vorderingen	1.2.2	-47.762		95.204
Kortlopende schulden	2.4	-256.813		471.165
<i>Totaal van aanpassingen in werkkapitaal</i>		<u>-304.575</u>		<u>566.369</u>
Kasstroom uit bedrijfsoperaties		-13.603		808.998
Ontvangen interest	6.1.1	7.307		-
Betaalde interest	6.2.1	-897		-3.321
		<u>6.410</u>		<u>-3.321</u>
Totaal kasstroom uit operationele activiteiten		<u>-7.193</u>		<u>805.677</u>
Kasstroom uit investeringsactiviteiten				
Investeringen in materiële vaste activa	1.1.2	-41.843		-28.722
Totaal kasstroom uit investeringsactiviteiten		<u>-41.843</u>		<u>-28.722</u>
Kasstroom uit financieringsactiviteiten				
Kasstroom uit overige balansmutaties				
Mutatie liquide middelen	1.2.4	<u>-49.036</u>		<u>776.955</u>
Het verloop van de geldmiddelen is als volgt:				
		<u>2023</u>		<u>2022</u>
		€	€	€
Stand liquide middelen per 1-1		2.087.393		1.310.437
Mutatie boekjaar liquide middelen		-49.034		776.956
Stand liquide middelen per 31-12		<u>2.038.359</u>		<u>2.087.393</u>

Grondslagen voor waardering van activa, passiva en resultaatbepaling

Algemeen

De grondslagen van waardering en resultaatbepaling zijn conform de Regeling voor de Jaarverslaggeving Onderwijs (RJO) en de Richtlijn Jaarverslag Onderwijs (RJ 660) en Beleidsregels toepassing WNT. Op basis van de Regeling voor de Jaarverslaggeving Onderwijs worden Titel 9 Boek 2 BW en de Richtlijnen van de Raad voor de Jaarverslaggeving toegepast (behoudens afwijkingen aanvullingen in de Regeling voor de Jaarverslaggeving Onderwijs). De jaarrekening is opgesteld in euro's.

Activa en passiva, met uitzondering van het eigen vermogen, worden in het algemeen gewaardeerd tegen de verkrijgings- of vervaardigingsprijs of de actuele waarde. Indien geen specifieke waarderingsgrondslag is vermeld, vindt waardering plaats tegen de verkrijgingsprijs. In de balans, de staat van baten en lasten en het kasstroomoverzicht zijn referenties opgenomen. Met deze referenties wordt verwezen naar de toelichting.

Voor zover noodzakelijk worden op de vorderingen voorzieningen getroffen voor verwachte oninbaarheid.

Kernactiviteiten

Het verzorgen van (openbaar) primair onderwijs binnen de kaders gesteld door de Wet op het Primair Onderwijs

Continuïteit

Deze jaarrekening is opgesteld uitgaande van de continuïteitsveronderstelling.

Vergelijking met voorgaand jaar

De grondslagen voor waardering van activa, passiva en van resultaatbepaling zijn ongewijzigd ten opzichte van voorgaand jaar.

Voor zover van toepassing zijn ter vergelijking de realisatiecijfers opgenomen van het voorgaande jaar, alsmede de cijfers van de meest recente, vastgestelde versie van de begroting van het verantwoordingsjaar.

Schattingen

Om de grondslagen en regels voor het opstellen van de jaarrekening te kunnen toepassen, is het nodig dat de leiding van de instelling over verschillende zaken zich een oordeel vormt, en dat de leiding schattingen maakt die essentieel kunnen zijn voor de in de jaarrekening opgenomen bedragen. Indien het voor het geven van het in art. 2:362 lid 1 BW vereiste inzicht noodzakelijk is, is de aard van deze oordelen en schattingen inclusief de bijbehorende veronderstellingen opgenomen bij de toelichting op de betreffende jaarrekeningposten.

Verbonden partijen

Als verbonden partij worden aangemerkt alle rechtspersonen waarover overheersende zeggenschap, of invloed van betekenis kan worden uitgeoefend. Ook rechtspersonen die overwegende zeggenschap kunnen uitoefenen worden aangemerkt als verbonden partij. Ook de statutaire directieleden, andere sleutel-functionarissen in het management van de instelling en nauwe verwanten zijn verbonden partijen.

Transacties van betekenis met verbonden partijen worden toegelicht voor zover deze niet onder normale marktvoorwaarden zijn aangegaan. Hiervan wordt toegelicht de aard en de omvang van de transactie en andere informatie die nodig is voor het verschaffen van het inzicht.

Grondslagen Balans

Materiële vaste activa

De materiële vaste activa worden gewaardeerd tegen de verkrijgingsprijs plus bijkomende kosten of de vervaardigingsprijs, verminderd met de afschrijvingen. De afschrijvingen vinden lineair en naar tijdsgelang plaats op basis van de verwachte toekomstige gebruiksduur. Er wordt rekening gehouden met de bijzondere waardeverminderingen die op balansdatum worden verwacht.

De stichting beoordeelt op iedere balansdatum of er aanwijzingen zijn dat een vast actief aan een bijzondere waardevermindering onderhevig kan zijn. Indien dergelijke indicaties aanwezig zijn, wordt de realiseerbare waarde van het actief vastgesteld. Indien het niet mogelijk is de realiseerbare waarde voor het individuele actief te bepalen, wordt de

realiseerbare waarde bepaald van de kasstroom-genererende eenheid waartoe het actief behoort. Van een bijzondere waardevermindering is sprake als de boekwaarde van een actief hoger is dan de realiseerbare waarde; de realiseerbare waarde is de hoogste van de opbrengstwaarde en de bedrijfswaarde. Een bijzonder waardeverminderingverlies wordt direct als een last verwerkt in de winst-en-verliesrekening. Indien wordt vastgesteld dat een bijzondere waardevermindering die in het verleden verantwoord is, niet meer bestaat of is afgenomen, dan wordt de toegenomen

boekwaarde van de desbetreffende activa niet hoger gesteld dan de boekwaarde die bepaald zou zijn indien geen bijzondere waardevermindering voor het actief zou zijn verantwoord.

Investeringsubsidies worden gesaldeerd met de investeringen waarvoor deze subsidies zijn verstrekt.

Onderstaand worden de afschrijvingstermijnen per categorie weergegeven.

Tevens zijn de activeringsgrenzen vermeld.

Categorie	afschrijvings- termijn in maanden	afschrijvings- percentage per jaar	activerings- grens in €
Inventaris en apparatuur			
Meubilair	180	6,67%	500
Duurzame apparatuur	96	12,50%	500
Huishoudelijke apparatuur	60	20,00%	500
ICT apparatuur	60	20,00%	500
Stofferingen	240	5,00%	500
Overige materiële vaste activa			
Leermiddelen	120	10,00%	500
Overig	60	20,00%	500

Gebouwen

Voor de toekomstige kosten van groot onderhoud aan de bedrijfsgebouwen is een voorziening voor groot onderhoud gevormd. De toevoeging aan de voorziening wordt bepaald op basis van het geschatte bedrag van het onderhoud en de periode die telkens tussen de werkzaamheden van groot onderhoud verloopt.

Het economisch eigendom van de school berust bij de gemeente.

Het juridisch eigendom van de school berust bij de school.

Indien een gebouw door een school blijvend wordt verlaten, wordt het gebouw via een overdrachtsakte aan de gemeente overgedragen.

Terreinen

Terreinen worden opgenomen indien sprake is van economisch eigendom. Hiervan is sprake in het geval van eigen investeringen of van doordecentralisatie van de huisvesting. Op terreinen wordt niet afgeschreven.

Vorderingen

Vorderingen worden na eerste verwerking gewaardeerd tegen de geamortiseerde kostprijs.

Als de ontvangst van de vordering is uitgesteld op grond van een verlengde overeengekomen betalingstermijn wordt de reële waarde bepaald aan de hand van de contante waarde van de verwachte ontvangsten en worden er op basis van de effectieve rente rente-inkomsten ten gunste van de winst-en-verliesrekening gebracht. Voorzieningen wegens oninbaarheid worden in mindering gebracht op de boekwaarde van de vordering.

Liquide middelen

Liquide middelen bestaan uit kas en banktegoeden met een looptijd korter dan 12 maanden. De liquide middelen staan ter vrije beschikking van de stichting en zijn direct opeisbaar. Liquide middelen worden gewaardeerd tegen nominale waarde.

Rekening-courantschulden bij banken zijn opgenomen onder schulden aan kredietinstellingen onder kortlopende schulden.

Fiscaliteit

De onderwijsvrijstelling voor de vennootschapsbelasting is van rechtswege van toepassing indien:

1. de activiteiten van de onderwijsinstelling uitsluitend of nagenoeg uitsluitend (90% of meer) bestaan uit onderwijsactiviteiten (activiteiteneis); en

2. de onderwijsactiviteiten hoofdzakelijk (70% of meer) worden bekostigd met publieke middelen (bekostigingseis). Er wordt aan bovenstaande twee cumulatieve voorwaarden voldaan, dan is de gehele winst van de onderwijsinstelling vrijgesteld (de zogenaamde subjectvrijstelling).

Dus ook winsten met betrekking tot nevenactiviteiten (vb. verhuur en detachering) die niet aan de voorwaarden voldoen zijn dan vrijgesteld van vennootschapsbelasting.

Eigen vermogen

Het eigen vermogen bestaat uit een algemene reserve en bestemmingsreserve(s).

Hierin is tevens een segmentatie opgenomen naar publieke en private middelen.

De bestemmingsreserves zijn reserves met een beperktere bestedingsmogelijkheid, welke door het bestuur is aangebracht.

Omschrijving			EUR	
Privaat	Doel	Waardering ingebrachte private middelen		
	Beperkingen	Alleen bestemming aangegeven door leden		
	Saldo		€	3.193

Voorzieningen

Voorzieningen worden gevormd voor in rechte afdwingbare of feitelijke verplichtingen die op de balansdatum bestaan, waarbij het waarschijnlijk is dat een uitstroom van middelen noodzakelijk is en waarvan de omvang op betrouwbare wijze is te schatten. De voorzieningen worden gewaardeerd tegen de beste schatting van de bedragen die noodzakelijk zijn om de verplichtingen per balansdatum af te wikkelen. De voorzieningen worden gewaardeerd tegen de nominale waarde van de uitgaven die naar verwachting noodzakelijk zijn om de verplichtingen af te wikkelen, tenzij anders vermeld.

Wanneer de verwachting is dat een derde de verplichtingen vergoedt, en wanneer het waarschijnlijk is dat deze vergoeding zal worden ontvangen bij de afwikkeling van de verplichting, dan wordt deze vergoeding als een actief in de balans opgenomen.

Voorzieningen worden onderscheiden naar aard en doel.

Toevoegingen aan de voorzieningen vinden plaats door dotaties ten laste van de staat van baten en lasten. De onttrekkingen vinden rechtstreeks plaats ten laste van de betreffende voorziening.

Indien een voorziening gewaardeerd wordt tegen contante waarde wordt gerekend met een rekenrente.

Deze rekenrente wordt als volgt bepaald:

Rekenrente = Wettelijke rente (bron: DNB) +/- Inflatie (bron: CBS).

Bij een negatieve uitkomst van de rekenrente zal deze op nul worden gesteld.

Voor 2023 wordt er gerekend met een rekenrente van 9,20%.

De waarde voor de wettelijke rente vastgesteld is op 6,00%, en de uitgangswaarde voor de inflatie is 3,20%.

Voorziening jubilea

De voorziening jubilea wordt opgenomen tegen de contante waarde van de verwachte uitkeringen gedurende het dienstverband. Voor de berekening van de contante waarde van de voorziening wordt gerekend met de ekenrente welke onder het kopje voorzieningen is benoemd. Daarnaast wordt onder meer rekening gehouden met verwachte salarisstijgingen en de blijfkans.

Voorziening langdurig zieken

De voorziening langdurig zieke werknemers wordt gevormd door de verwachte salariskosten van langdurig zieke werknemers die waarschijnlijk niet meer zullen terugkeren in het arbeidsproces.

Voorziening groot onderhoud

Voor uitgaven voor groot onderhoud van gebouwen wordt een voorziening gevormd om deze lasten gelijkmatig te verdelen over een aantal boekjaren. De toevoeging aan de voorziening wordt bepaald op basis van het geschatte bedrag van het groot onderhoud en de periode die telkens tussen de werkzaamheden voor groot onderhoud verloopt. Als de kosten uitgaan boven de boekwaarde van de voorziening, worden de (meer)kosten verwerkt in de winst- en verliesrekening.

Bij de bepaling voor de voorziening groot onderhoud ultimo 2023 is gebruik gemaakt van de tijdelijke uitzonderingsbepaling conform RJO 4, lid 1c.

Voor uitgaven voor groot onderhoud van gebouwen wordt een voorziening gevormd om deze lasten gelijkmatig te verdelen over een aantal boekjaren. De toevoeging aan de voorziening wordt bepaald op basis van het geschatte bedrag van het groot onderhoud per component en de periode die telkens tussen de werkzaamheden aan dit component verloopt. Als de kosten uitgaan boven de boekwaarde van het component in de voorziening, worden de (meer)kosten verwerkt in de winst- en verliesrekening.

Kortlopende schulden

De overlopende passiva betreffen de vooruitontvangen bedragen die aan opvolgende perioden worden toegerekend en/of nog te betalen bedragen, voor zover ze niet onder de andere kortlopende schulden zijn te plaatsen.

Kortlopende schulden worden bij de eerste verwerking gewaardeerd tegen reële waarde.

Kortlopende schulden worden na eerste verwerking gewaardeerd tegen geamortiseerde kostprijs, zijnde het ontvangen bedrag rekening houdend met agio of disagio en onder aftrek van transactiekosten.

Dit is meestal de nominale waarde.

Grondslagen Staat van Baten en Lasten

Het resultaat wordt bepaald als het verschil tussen de baten en lasten over het verslagjaar, met inachtneming van de hiervoor reeds vermelde waarderinggrondslagen.

De baten en lasten worden toegerekend aan het jaar waarop zij betrekking hebben. Lasten en risico's die hun oorsprong vinden vóór het einde van het verslagjaar, zijn in acht genomen als zij voor het opmaken van de jaarrekening bekend zijn geworden.

Het resultaat van de staat van baten en lasten wordt toegevoegd aan de algemene reserve.

Rijksbijdragen worden als baten verantwoord in de staat van baten en lasten in het jaar waarop de toekenning betrekking heeft.

Overheidssubsidies

Exploitatiesubsidies worden als baten verantwoord in de staat van baten en lasten in het jaar waarin de gesubsidieerde kosten zijn gemaakt of opbrengsten zijn gederfd, of wanneer een gesubsidieerd exploitatietekort zich heeft voorgedaan. De baten worden verantwoord als het waarschijnlijk is dat deze worden ontvangen en de Stichting de condities voor ontvangst kan aantonen.

Subsidies m.b.t. investeringen in materiële vaste activa worden in mindering gebracht op het desbetreffende actief en als onderdeel van de afschrijvingen verwerkt in de staat van baten en lasten.

Overige overheidssubsidies

Nog niet alle verantwoorde subsidies zijn definitief vastgesteld door de subsidieverstrekker. Dit gebeurt vaak pas bij de aparte eindverantwoording die gevraagd wordt door de subsidiegevers. Er zouden dus in de toekomst nog verplichtingen kunnen voortvloeien uit deze eindafrekening, wanneer de subsidie (onverwachts) lager vastgesteld wordt.

Personeelsbeloningen

Lonen, salarissen en sociale lasten worden op grond van de arbeidsvoorwaarden verwerkt in de staat van baten en lasten voor zover ze verschuldigd zijn aan werknemers.

De Stichting heeft de toegezegd-pensioenregeling bij het bedrijfstakpensioenfonds in de jaarrekening verwerkt als verplichtingenbenadering.

Voor toegezegde-bijdrageregelingen betaalt de instelling op verplichte, contractuele of vrijwillige basis premies aan pensioenfondsen en verzekeringsmaatschappijen. Behalve de betaling van premies heeft de instelling geen verdere verplichtingen uit hoofde van deze pensioenregelingen.

De premies worden verantwoord als personeelskosten als deze verschuldigd zijn. Vooruitbetaalde premies worden opgenomen als overlopende activa indien dit tot een terugstorting leidt of tot een vermindering van toekomstige betalingen.

Pensioenregeling

Nederlandse pensioenregelingen:

De instelling heeft op de balans geen eigen pensioenvoorziening opgenomen.

De instelling is volgens de CAO aangesloten bij het ABP. De belangrijkste kenmerken van deze regelingen zijn:

- pensioengevende salarisgrondslag is middelloon
- er heeft in 2023 geen indexatie plaatsgevonden
- de dekkingsgraad van het ABP was per 31-12-2023: 110,50%
- overige kenmerken zijn te vinden op www.abp.nl

Op de Nederlandse pensioenregelingen zijn de bepalingen van de Nederlandse Pensioenwet van toepassing en worden op verplichte, contractuele of vrijwillige basis premies aan pensioenfondsen en verzekeringsmaatschappijen betaald door de instelling. De premies worden verantwoord als personeelskosten zodra deze verschuldigd zijn. Vooruitbetaalde premies worden opgenomen als overlopende activa indien dit tot een terugstorting leidt of tot een vermindering van toekomstige betalingen. Nog niet betaalde premies worden als verplichting op de balans opgenomen.

Afschrijvingen op materiële vaste activa

Materiële vaste activa worden vanaf het moment van ingebruikneming afgeschreven over de verwachte toekomstige gebruiksduur van het actief. Over terreinen en vastgoedbeleggingen wordt niet afgeschreven. Indien een schattingswijziging plaatsvindt van de economische levensduur, dan worden de toekomstige afschrijvingen aangepast.

Boekwinsten en -verliezen bij verkoop van materiële vaste activa zijn begrepen onder de afschrijvingen.

Financiële baten en lasten

Rentebaten en rentelasten

Rentebaten en rentelasten worden tijdsevenredig verwerkt, rekening houdend met de effectieve rentevoet van de betreffende activa en passiva. Bij de verwerking van de rentelasten wordt rekening gehouden met de verantwoorde transactiekosten op de ontvangen leningen.

Grondslagen Kasstroomoverzicht

Het kasstroomoverzicht is opgesteld volgens de indirecte methode. Bij de indirecte methode wordt het resultaat als basis genomen.

Dit overzicht geeft weer waaraan de in de verslagperiode beschikbaar gekomen gelden zijn besteed.

In samenhang met de balans en de staat van baten en lasten moet het kasstroomoverzicht bijdragen aan het inzicht in de financiering, de liquiditeit, de solvabiliteit en het vermogen van de instelling om geldstromen te genereren.

Operationele activiteiten

Onder de operationele activiteiten is het saldo van de baten en lasten opgenomen welke in het verslagjaar gerealiseerd zijn. Het saldo van de baten en lasten wordt gecorrigeerd met de lasten door afschrijvingen, dotatie en vrijval van voorzieningen. Het saldo van de baten en lasten wordt tevens gecorrigeerd met de fluctuatie van kortlopende vorderingen en schulden gedurende het verslagjaar. Ontvangsten en uitgaven uit rente gedurende het verslagjaar zijn ook opgenomen onder de operationele activiteiten.

Investeringsactiviteiten

Uitgaven en inkomsten welke voortvloeien uit het respectievelijk aankopen en verkopen van duurzame middelen.

Kredietrisico

De liquide middelen staan uit bij banken die minimaal voldoen aan het treasurybeleid.

Toelichting op de te onderscheiden posten van de balans

1 Activa

1.1 Vaste Activa

1.1.2 Materiële vaste activa

	1.1.2.3	1.1.2.4	
	Inventaris en apparatuur	Overige materiële vaste activa	Totaal materiële vaste activa
	€	€	€
Stand per 31 december 2022			
Verkrijgings- of vervaardigingsprijs	361.161	132.399	493.560
Cumulatieve afschrijvingen en waardeverminderingen	231.856	63.456	295.312
Materiële vaste activa per 31 december 2022	129.305	68.943	198.248
Verloop gedurende 2023			
Investerings	23.526	18.317	41.843
Afschrijvingen	-43.366	-12.611	-55.977
Mutatie gedurende 2023	-19.840	5.706	-14.134
Stand per 31 december 2023			
Verkrijgings- of vervaardigingsprijs	384.687	150.715	535.402
Cumulatieve afschrijvingen en waardeverminderingen	275.222	76.066	351.288
Materiële vaste activa per 31 december 2023	109.465	74.649	184.114

Toelichting op de te onderscheiden posten van de balans

1.2 Vlottende activa

	31-12-2023		31-12-2022	
	€	€	€	€
1.2.2 Vorderingen				
1.2.2.2 OCW	-		24.939	
1.2.2.3 Gemeenten	41.181		41.181	
<i>Subtotaal vorderingen</i>		41.181		66.120
1.2.2.12 Vooruitbetaalde kosten	18.420		14.171	
1.2.2.15 Overige overlopende activa	68.452		-	
<i>Subtotaal overlopende activa</i>		86.872		14.171
Totaal Vorderingen		<u>128.053</u>		<u>80.291</u>
1.2.4 Liquide middelen				
1.2.4.2 Tegoeden op bankrekeningen	2.038.359		2.087.393	
Totaal liquide middelen		<u>2.038.359</u>		<u>2.087.393</u>

De liquide middelen staan ter vrije beschikking van de stichting en zijn direct opeisbaar.

Toelichting op de te onderscheiden posten van de balans

2.1	Eigen vermogen	Stand per	Resultaat	Overige	Stand per	Stand per	Resultaat	Overige	Stand per
		01-01-2022	2022	mutaties	31-12-2022	01-01-2023	2023	mutaties	31-12-2023
		€	€	€	€	€	€	€	€
2.1.1.1	Algemene reserve	986.521	84.566	-	1.071.087	1.071.087	162.180	-	1.233.267
2.1.1.3	Bestemmingsreserves (privaat)	2.158	1.324	-	3.482	3.482	-289	-	3.193
2.1.1.8	Statutaire reserves	111.958	-	-	111.958	111.958	-	-	111.958
Totaal eigen vermogen		1.100.637	85.890	-	1.186.527	1.186.527	161.891	-	1.348.418

De toelichting over de beperkte doelstellingen van de reserves zijn vermeld in de Grondslagen.

2.1.1.3	Bestemmingsreserves (privaat)	Stand per	Resultaat	Overige	Stand per	Stand per	Resultaat	Overige	Stand per
		01-01-2022	2022	mutaties	31-12-2022	01-01-2023	2023	mutaties	31-12-2023
		€	€	€	€	€	€	€	€
2.1.1.3.1	Algemene reserve privaot	3.482	-	-	3.482	3.482	-289	-	3.193
Totaal bestemmingsreserves (privaot)		3.482	-	-	3.482	3.482	-289	-	3.193

2.2	Voorzieningen	Stand per	Dotatie	Ont-	Vrijval	Stand per	Bedrag	Bedrag	Bedrag
		01-01-2023	2023	trekking	2023	31-12-2023	< 1 jaar	1 - 5 jaar	> 5 jaar
		€	€	€	€	€	€	€	€
2.2.1	Personele voorzieningen	78.655	54.461	-8.270	-8.050	116.796	59.898	35.569	21.329
2.2.3	Voorzieningen voor groot onderhoud	331.540	44.025	-2.650	-	372.915	51.777	321.138	-
Totaal voorzieningen		410.195	98.486	-10.920	-8.050	489.711	111.675	356.707	21.329

2.2.1	Personele voorzieningen	Stand per	Dotatie	Ont-	Vrijval	Stand per	Bedrag	Bedrag	Bedrag
		01-01-2023	2023	trekking	2023	31-12-2023	< 1 jaar	1 - 5 jaar	> 5 jaar
		€	€	€	€	€	€	€	€
2.2.1.4	Jubileumuitkeringen	59.006	2.500	-8.270	-8.050	45.186	10.544	13.313	21.329
2.2.1.6	Langdurig zieken	19.649	51.961	-	-	71.610	49.354	22.256	-
Totaal personele voorzieningen		78.655	54.461	-8.270	-8.050	116.796	59.898	35.569	21.329

2.4	Kortlopende schulden	31-12-2023		31-12-2022	
		€	€	€	€
2.4.8	Crediteuren		16.485		15.246
2.4.9	Belastingen en premies sociale verzekeringen		160.456		140.239
2.4.10	Schulden terzake van pensioenen		41.629		36.803
2.4.12	Kortlopende overige schulden		5.640		4.010
<i>Subtotaal vorderingen</i>				224.210	196.298
2.4.14	Vooruit ontvangen subsidies OCW		165.760		457.815
2.4.17	Vakantiegeld en vakantiedagen		107.234		95.252
2.4.19	Overige overlopende passiva		15.193		19.844
<i>Subtotaal overlopende activa</i>				288.187	572.912
Totaal Kortlopende schulden			512.397		769.210

Niet in de balans opgenomen rechten en verplichtingen

Rechten

Er zijn geen niet in de balans opgenomen rechten.

Verplichtingen

De volgende niet in de balans opgenomen verplichtingen worden hieronder toegelicht.

nr.	Omschrijving	Periode		Looptijd Mdn	Bedrag per maand €	< 1 jaar €	1 - 5 jaar €	> 5 jaar €	Totaal €
		van	t/m						
1	Nico Berkers Kantorefficiency	01-01-20	31-12-25	72	600	7.200	7.200	-	14.400
2	Dyade Dienstverlening	01-01-24	31-12-24	12	2.240	26.876	-	-	26.876

Toelichting op de te onderscheiden posten van de staat van baten en lasten

3 Baten

3.1	Rijksbijdragen	2023		Begroot 2023		2022	
		€	€	€	€	€	€
3.1.1	Rijksbijdragen						
3.1.1.1	Rijksbijdragen OCW	2.846.083		2.517.110		2.660.340	
	Totaal rijksbijdragen	<u>2.846.083</u>	2.846.083	<u>2.517.110</u>	2.517.110	<u>2.660.340</u>	2.660.340
3.1.2	Overige subsidies						
3.1.2.1	Overige subsidies OCW	782.865		1.071.301		514.794	
	Totaal overige subsidies	<u>782.865</u>	782.865	<u>1.071.301</u>	1.071.301	<u>514.794</u>	514.794
3.1.4	Ontvangen doorbetaling rijksbijdragen SWV		16.917		10.000		113.045
	Totaal Rijksbijdragen	<u><u>3.645.865</u></u>		<u><u>3.598.411</u></u>		<u><u>3.288.179</u></u>	

3.1.2.1	Overige subsidies OCW	2023		Begroot 2023		2022	
		€	€	€	€	€	€
3.1.2.1.1	Geoormerkte subsidies OCW	474.815		-		15.000	
3.1.2.1.2	Niet-geoormerkte subsidies OCW	308.050		612.159		498.219	
3.1.2.1.4	Overige subsidies OCW	-		459.142		1.575	
	Totaal overige subsidies OCW	<u><u>782.865</u></u>		<u><u>1.071.301</u></u>		<u><u>514.794</u></u>	

3.2	Overheidsbijdragen overige overheden	2023		Begroot 2023		2022	
		€	€	€	€	€	€
3.2.2	Overige overheidsbijdragen overige overheden						
3.2.2.2	Overige gemeentelijke en gemeenschappelijke bijdragen	126.856		121.700		122.725	
	Totaal overheidsbijdragen overige overheden	<u><u>126.856</u></u>		<u><u>121.700</u></u>		<u><u>122.725</u></u>	

De verantwoording van de ontvangen doelsubsidies van de Gemeente Helmond worden in 2024 getoetst. Als blijkt dat niet voldaan wordt aan de voorwaarden zal in 2024 een terugvordering volgen.

3.5	Overige baten	2023		Begroot 2023		2022	
		€	€	€	€	€	€
3.5.2	Detachering personeel	27.289		-		-	
3.5.5	Ouderbijdragen	-288		-		1.324	
3.5.10	Overige	4.458		-		6.361	
	Totaal overige baten	<u><u>31.459</u></u>		<u><u>-</u></u>		<u><u>7.685</u></u>	

4 Lasten

4.1	Personeelslasten	2023		Begroot 2023		2022	
		€	€	€	€	€	€
4.1.1	Lonen, salarissen, sociale lasten en pensioenlasten						
4.1.1.1	Lonen en salarissen	2.415.041		2.937.369		2.219.627	
4.1.1.2	Sociale lasten	370.576		-		338.141	
4.1.1.3	Premies Participatiefonds	49.707		-		28.034	
4.1.1.4	Premies Vervangingsfonds	-		-		933	
4.1.1.5	Pensioenpremies	343.551		-		324.820	
	Totaal salarissen, sociale lasten en pensioenlasten		3.178.875		2.937.369		2.911.555
4.1.2	Overige personele lasten						
4.1.2.1	Dotaties personele voorzieningen	54.461		2.500		24.685	
4.1.2.2	Personeel niet in loondienst	-		7.000		-	
4.1.2.3	Overige	66.477		71.200		97.257	
	Totaal overige personele lasten		120.938		80.700		121.942
4.1.3	Ontvangen uitkeringen personeel						
4.1.3.3	Overige uitkeringen personeel	-59.129		-40.000		-143.502	
	Totaal ontvangen uitkeringen personeel		-59.129		-40.000		-143.502
	Totaal personeelslasten		3.240.684		2.978.069		2.889.995

Gemiddeld aantal werknemers

Het gemiddeld aantal werknemers bedraagt 38 in (2022: 38). Hieronder is de onderverdeling te vinden van het gemiddeld aantal werknemers.

	2023	2022
Bestuur / Management	1	1
Personeel primair proces	24	25
Ondersteunend personeel	13	12
Totaal gemiddeld aantal werknemers	38	38

Hiervan zijn er 0 werkzaam in het buitenland in 2023 (2022: 0).

4.2	Afschrijvingen	2023		Begroot 2023		2022	
		€	€	€	€	€	€
4.2.2	Afschrijvingen op materiële vaste activa	55.977		54.955		57.971	
	Totaal afschrijvingen		55.977		54.955		57.971

4.2.2	Afschrijvingen op materiële vaste activa	2023		Begroot 2023		2022	
		€	€	€	€	€	€
4.2.2.3	Inventaris en apparatuur	43.366		43.182		46.237	
4.2.2.4	Overige materiële vaste activa	12.611		11.773		11.734	
	Totaal afschrijvingen		55.977		54.955		57.971

4.3	Huisvestingslasten	2023		Begroot 2023		2022	
		€	€	€	€	€	€
4.3.3	Onderhoudslasten (klein onderhoud)	21.797		14.000		12.976	
4.3.4	Energie en water	52.607		44.000		40.468	
4.3.5	Schoonmaakkosten	3.672		9.500		4.258	
4.3.6	Belastingen en heffingen	8.307		7.250		7.446	
4.3.7	Dotatie onderhoudsvoorziening	44.025		69.500		129.500	
4.3.8	Overige	5.198		10.000		4.954	
	Totaal huisvestingslasten		135.606		154.250		199.602

4.4	Overige lasten	2023		Begroot 2023		2022	
		€	€	€	€	€	€
4.4.1	Administratie en beheerlasten	72.279		50.450		45.716	
4.4.2	Inventaris en apparatuur	4.075		4.500		10.073	
4.4.3	Leer- en hulpmiddelen	55.617		65.000		68.296	
4.4.5	Overige	84.463		59.500		57.724	
	Totaal overige lasten		216.434		179.450		181.809

4.4.1	Administratie en beheerlasten	2023		Begroot 2023		2022	
		€	€	€	€	€	€
4.4.1.1	Administratie en beheerslasten	67.395		47.000		41.241	
4.4.1.3	Telefoon- en portokosten	1.391		1.250		1.699	
4.4.1.4	Kantoorartikelen	1.630		1.500		2.153	
4.4.1.5	Overige administratie- en beheerslasten	1.863		700		623	
	Totaal administratie en beheerlasten		72.279		50.450		45.716

Separate specificatie kosten instellingsaccountant

In het boekjaar zijn de volgende bedragen aan accountantsshonoraria (reeds onderdeel van 4.4.1) ten laste van het resultaat gebracht:

4.4.1.1	Kosten instellingsaccountant	2023		Begroot 2023		2022	
		€	€	€	€	€	€
4.4.1.1.1	Controle van de jaarrekening	12.280		7.000		5.900	
	Totaal kosten instellingsaccountant		12.280		7.000		5.900

Uitsplitsing honoraria naar accountantskantoor

Meerdere accountantskantoren hebben werkzaamheden verricht, een uitsplitsing naar kantoor is hieronder opgenomen.

Werkzaamheden	2023		8Elements	Flynth
	€	€	€	€
Controle van de jaarrekening	12.280	11.737		543
	12.280	11.737		543

Werkzaamheden	2022		8Elements	Flynth
	€	€	€	€
Controle van de jaarrekening	5.900	-		5.900
	5.900	-		5.900

4.4.5	Overige lasten	2023		Begroot 2023		2022	
		€	€	€	€	€	€
4.4.5.4	Buitenschoolse cq bijzondere activiteiten	2.964		3.100		1.821	
4.4.5.6	Contributies	5.770		10.000		7.436	
4.4.5.7	Abonnementen	10.270		4.000		13.046	
4.4.5.10	Reproductiekosten, drukwerk, schoolgids	18.823		25.000		19.351	
4.4.5.12	Culturele vorming	14.567		4.400		6.148	
4.4.5.13	Overige overige lasten	32.069		13.000		9.922	
	Totaal overige lasten		84.463		59.500		57.724

6 Financiële baten en lasten

6.1	Financiële baten	2023		Begroot 2023		2022	
		€	€	€	€	€	€
6.1.1	Rentebaten en soortgelijke opbrengsten	7.308		-		-	
	Totaal financiële baten		7.308		-		-

6.2	Financiële lasten	2023		Begroot 2023		2022	
		€	€	€	€	€	€
6.2.1	Rentelasten en soortgelijke lasten	896		3.000		3.321	
	Totaal financiële lasten		896		3.000		3.321

Bestemming van het resultaat

		2023	
		€	€
2.1.1.1	<u>Algemene reserve (publiek)</u>		162.179
2.1.1.3	<u>Bestemmingsreserves (privaat)</u>		
2.1.1.3.1	Algemene reserve privaat	-288	
	Totaal bestemmingsreserves privaat	<hr/>	-288
	Totaal resultaat		<hr/> <hr/>
			161.891

Gebeurtenissen na balansdatum

Er zijn geen gebeurtenissen na balansdatum die hier dienen te worden toegelicht.

Verbonden partijen

De verbonden partijen die toegelicht dienen te worden, zijn hieronder opgenomen.

Verbonden partijen

Statutaire naam	Juridische vorm	Statutaire zetel	Code
SWV Helmond-Peelland PO	Stichting	Helmond	4

Code activiteiten: 1. contractonderwijs, 2. contractonderzoek, 3. onroerende zaken, 4. overige

Verantwoording subsidies

De subsidies die toegelicht dienen te worden, zijn hieronder opgenomen.

G1. Subsidies zonder verrekeningsclausule

Omschrijving	Toewijzing		De activiteiten zijn ultimo verslagjaar cor afgerond
	Kenmerk	Datum	
Subsidie basisvaardigheden	VBV22-PO-1453	11-11-2022	Onderhanden
Regeling school en omgeving	RSO-23278	21-12-2023	Onderhanden
Doorstroomprogramma PO-VO	DPOVO22085	28-07-2022	Ja

G2A. Subsidies met verrekeningsclausule, aflopend

Niet van toepassing

G2B. Subsidies met verrekeningsclausule, doorlopend

Niet van toepassing

WNT verantwoording 2023

Per 1 januari 2013 is de Wet normering bezoldiging topfunctionarissen publieke en semipublieke sector (WNT) in werking getreden. De WNT schrijft voor dat de beloning van topfunctionarissen verantwoord dient te worden in de jaarrekening, ook als de beloning beneden de norm blijft. Voor overige functionarissen geldt publicatieplicht alleen als de norm overschreden wordt.

Op de Stichting is het bezoldigingsmaximum voor het onderwijs van toepassing.

Indeling en bezoldigingsklasse

De indeling van de rechtspersonen of instellingen over de bezoldigingsklassen gebeurt op basis van drie generieke instellingscriteria, te weten:

- a) de gemiddelde totale baten per kalenderjaar
- b) het gemiddelde aantal leerlingen, deelnemers of studenten
- c) het gewogen aantal onderwijssoorten of -sectoren

Deze instellingscriteria bieden een weergave van de zwaarte van de functie van de topfunctionaris gebaseerd op functiewaarderingsverhoudingen. Gezamenlijk geven de criteria een indicatie van de complexiteit van de betreffende bestuursfunctie.

Voor ieder criterium wordt een schaal gehanteerd. Uit de score op die schaal volgt een aantal

Complexiteitspunten

Aantal complexiteitspunten per instellingscriteria:	2023
Gemiddelde totale baten	2
Gemiddeld aantal leerlingen, deelnemers of studenten	1
Gewogen aantal onderwijssoorten of sectoren	1
Totaal aantal complexiteitspunten	4
Bezoldigingsklasse	A
Bezoldigingsmaximum	€ 132.000

WNT verantwoording 2023

1a. Leidinggevende topfunctionarissen met dienstbetrekking en leidinggevende topfunctionarissen zonder dienstbetrekking vanaf de 13e maand van de functievervulling

Niet van toepassing, er zijn geen leidinggevend topfunctionarissen met of zonder dienstbetrekking vanaf 13e maand van de functievervulling inclusief degenen die op grond van hun voormalige functie Leidinggevende topfunctionarissen met dienstbetrekking en leidinggevende topfunctionarissen zonder dienstbetrekking vanaf de 13e maand van de functievervulling inclusief degenen die op grond van hun voormalige functie nog 4 jaar als topfunctionaris worden aangemerkt.

Gegevens 2023

Naam	M.G.F. van Ekert-Koene	
Functiegegevens	directeur-bestuurder	
Aanvang functievervulling in 2023	01-01	
Einde functievervulling in 2023	31-12	
Omvang dienstverband (als deeltijdfactor in fte)	1,00	
Gewezen topfunctionaris		
Dienstbetrekking	Ja	
Bezoldiging		
Beloning plus belastbare onkostenvergoedingen	€	105.199
Beloningen betaalbaar op termijn	€	19.426
<i>Subtotaal</i>	€	<u>124.625</u>
Individueel toepasselijke bezoldigingsmaximum	€	132.362
-/- Onverschuldigd betaald en nog niet terugontvangen bedrag	€	-
Bezoldiging	€	<u><u>124.625</u></u>
Het bedrag van de overschrijding	€	-
de reden waarom de overschrijding al dan niet is toegestaan		n.v.t.
Toelichting op de vordering wegens onverschuldigde betaling		n.v.t.

Gegevens 2022

Functiegegevens	directeur-bestuurder	
Aanvang functievervulling in 2022	01-01	
Einde functievervulling in 2022	31-12	
Omvang dienstverband (als deeltijdfactor in fte)	1,00	
Dienstbetrekking	Ja	
Bezoldiging		
Beloning plus belastbare onkostenvergoedingen	€	90.695
Beloningen betaalbaar op termijn	€	17.361
<i>Subtotaal</i>	€	<u>108.056</u>
Individueel toepasselijke bezoldigingsmaximum	€	128.351
Bezoldiging	€	<u><u>108.056</u></u>

WNT verantwoording 2023

1b. Leidinggevende topfunctionarissen zonder dienstbetrekking in de periode kalendermaand 1 t/m 12

Niet van toepassing, er zijn geen leidinggevend topfunctionarissen zonder dienstbetrekking in de periode kalendermaand 1 t/m 12 onderstaande tabel opgenomen.

WNT verantwoording 2023

1c. Toezichhoudende topfunctionarissen

Niet van toepassing, er zijn geen toezichhoudende topfunctionarissen.

WNT verantwoording 2023

1d. Topfunctionarissen met een totale bezoldiging van € 1.900 of minder

Naam	Functie
G. Koppenens	Voorzitter
B. Jannes	Lid
T. de Groot	Lid
M. Smeulders	Lid
J. Wilms	Lid

1e. Topfunctionaris met een totale bezoldiging van meer dan € 1.900

Niet van toepassing, er zijn geen topfunctionarissen inclusief degene die op grond van zijn/haar voormalige functie nog 4 jaar als topfunctionaris wordt aangemerkt, voor al zijn/haar functies bij het bevoegd gezag en eventuele aan deze WNT-instelling gelieerde rechtspersonen.

1f. Topfunctionaris met een totale bezoldiging van meer dan € 1.900 waarop de anticumulatie bepaling van toepassing is.

Niet van toepassing, er zijn geen (voormalige) (aangemerkte) leidinggevende topfunctionarissen met een dienstbetrekking bij een of meer andere WNT-instellingen.

1g. Topfunctionaris met een totale bezoldiging van € 1.900 of minder waarop de anticumulatie van toepassing is.

Niet van toepassing, er zijn geen (voormalige) (aangemerkte) leidinggevende topfunctionarissen met een dienstbetrekking bij een of meer andere WNT-instellingen.

2. Uitkeringen wegens beëindiging dienstverband aan topfunctionarissen

Niet van toepassing, er zijn geen (aangemerkte) topfunctionarissen, met of zonder dienstbetrekking, waaraan een uitkering is verstrekt.

Ondertekening door bestuurders en toezichhouders

Helmond, d.d.

M.G.F. van Ekert-Koene
Directeur-bestuurder

G. Koppenens
Voorzitter toezichhoudend bestuur

B. Jannes
Lid toezichhoudend bestuur

T. de Groot
Lid toezichhoudend bestuur

M. Smeulders
Lid toezichhoudend bestuur

J. Wilms
Lid toezichhoudend bestuur

Overige gegevens

Statutaire bepaling van het resultaat

Er is statutair niets geregeld inzake de bepaling van het resultaat



CONTROLEVERKLARING VAN DE ONAFHANKELIJKE ACCOUNTANT

Aan het bestuur en intern toezichhoudend orgaan van Stichting Scholen Parochie Heilige Bernadette

Verklaring over de in het jaarverslag opgenomen jaarrekening 2023

Ons Oordeel

Wij hebben de jaarrekening 2023 van Stichting Scholen Parochie Heilige Bernadette te Helmond gecontroleerd.

Naar ons oordeel:

- geeft de in dit jaarverslag opgenomen jaarrekening een getrouw beeld van de grootte en de samenstelling van het vermogen van Stichting Scholen Parochie Heilige Bernadette op 31 december 2023 en van het resultaat over 2023 in overeenstemming met de Regeling jaarverslaggeving onderwijs;
- zijn de in deze jaarrekening verantwoorde baten en lasten alsmede de balansmutaties over 2023 in alle van materieel belang zijnde aspecten rechtmatig tot stand gekomen in overeenstemming met de in de relevante wet- en regelgeving opgenomen bepalingen, zoals opgenomen in paragraaf 2.3.1 'Referentiekader' van het Onderwijsaccountantsprotocol OCW 2023.

De jaarrekening bestaat uit:

1. de balans per 31 december 2023;
2. de staat van baten en lasten over 2023; en
3. de toelichting met een overzicht van de gehanteerde grondslagen voor financiële verslaggeving en andere toelichtingen.

De basis voor ons oordeel

Wij hebben onze controle uitgevoerd volgens het Nederlands recht, waaronder ook de Nederlandse controlestandaarden en het Onderwijsaccountantsprotocol OCW 2023 vallen. Onze verantwoordelijkheden op grond hiervan zijn beschreven in de sectie 'Onze verantwoordelijkheden voor de controle van de jaarrekening'.

Wij zijn onafhankelijk van Stichting Scholen Parochie Heilige Bernadette zoals vereist in de Verordening inzake de onafhankelijkheid van accountants bij assurance-opdrachten (ViO) en andere voor de opdracht relevante onafhankelijkheidsregels in Nederland. Verder hebben wij voldaan aan de Verordening gedrags- en beroepsregels accountants (VGBA).

Wij vinden dat de door ons verkregen controle-informatie voldoende en geschikt is als basis voor ons oordeel.





Naleving anticumulatiebepaling WNT niet gecontroleerd

In overeenstemming met het Controleprotocol WNT 2023 hebben wij de anticumulatiebepaling, bedoeld in artikel 1.6a WNT en artikel 5, lid 1 sub n en o Uitvoeringsregeling WNT, niet gecontroleerd. Dit betekent dat wij niet hebben gecontroleerd of er wel of niet sprake is van een normoverschrijding door een leidinggevende topfunctionaris vanwege eventuele dienstbetrekkingen als leidinggevende topfunctionaris bij andere WNT-plichtige instellingen, alsmede of de in dit kader vereiste toelichting juist en volledig is.

Verklaring over de in het jaarverslag opgenomen andere informatie

Het jaarverslag omvat andere informatie, naast de jaarrekening en onze controleverklaring daarbij. De andere informatie bestaat uit:

- bestuursverslag;
- overige gegevens.

Op grond van onderstaande werkzaamheden zijn wij van mening dat de andere informatie:

- met de jaarrekening verenigbaar is en geen materiële afwijkingen bevat;
- alle informatie bevat die op grond van de Regeling jaarverslaggeving onderwijs en op grond van de in de relevante wet- en regelgeving opgenomen bepalingen, zoals opgenomen in paragraaf 2.2.2 'Bestuursverslag' van het Onderwijsaccountantsprotocol OCW 2023 is vereist.

Wij hebben de andere informatie gelezen en hebben op basis van onze kennis en ons begrip, verkregen vanuit de jaarrekeningcontrole of anderszins, overwogen of de andere informatie materiële afwijkingen bevat.

Met onze werkzaamheden hebben wij voldaan aan de vereisten in de Regeling jaarverslaggeving onderwijs, paragraaf 2.2.2 'Bestuursverslag' van het Onderwijsaccountantsprotocol OCW 2023 en de Nederlandse Standaard 720. Deze werkzaamheden hebben niet dezelfde diepgang als onze controlewerkzaamheden bij de jaarrekening.

Het bestuur is verantwoordelijk voor het opstellen van de andere informatie, waaronder het bestuursverslag en de overige gegevens in overeenstemming met de Regeling jaarverslaggeving onderwijs en met de in de relevante wet- en regelgeving opgenomen bepalingen, zoals opgenomen in paragraaf 2.2.2 'Bestuursverslag' van het Onderwijsaccountantsprotocol OCW 2023.





Beschrijving van verantwoordelijkheden met betrekking tot de jaarrekening

Verantwoordelijkheden van het bestuur en het intern toezichthoudend orgaan voor de jaarrekening.

Het bestuur is verantwoordelijk voor het opmaken en getrouw weergeven van de jaarrekening in overeenstemming met Regeling jaarverslaggeving onderwijs. Het bestuur is ook verantwoordelijk voor het rechtmatig tot stand komen van de in de jaarrekening verantwoorde baten en lasten alsmede de balansmutaties, in overeenstemming met de in de relevante wet- en regelgeving opgenomen bepalingen, zoals opgenomen in paragraaf 2.3.1 'Referentiekader' van het Onderwijsaccountantsprotocol OCW 2023.

In dit kader is het bestuur tevens verantwoordelijk voor een zodanige interne beheersing die het bestuur noodzakelijk acht om het opmaken van de jaarrekening en de naleving van die relevante wet- en regelgeving mogelijk te maken zonder afwijkingen van materieel belang als gevolg van fouten of fraude.

Bij het opmaken van de jaarrekening moet het bestuur afwegen of de onderwijsinstelling in staat is haar activiteiten in continuïteit voort te zetten. Op grond van genoemd verslaggevingsstelsel moet het bestuur de jaarrekening opmaken op basis van de continuïteitsveronderstelling, tenzij het bestuur het voornemen heeft om de onderwijsinstelling te liquideren of de activiteiten te beëindigen of als beëindiging het enige realistische alternatief is. Het bestuur moet gebeurtenissen en omstandigheden waardoor gereede twijfel zou kunnen bestaan of de instelling haar activiteiten in continuïteit kan voortzetten toelichten in de jaarrekening.

Het intern toezichthoudend orgaan is verantwoordelijk voor het uitoefenen van toezicht op het proces van financiële verslaggeving van de onderwijsinstelling.

Onze verantwoordelijkheden voor de controle van de jaarrekening

Onze verantwoordelijkheid is het zodanig plannen en uitvoeren van een controleopdracht, dat wij daarmee voldoende en geschikte controle-informatie verkrijgen voor het door ons af te geven oordeel.

Onze controle is uitgevoerd met een hoge mate maar geen absolute mate van zekerheid waardoor het mogelijk is dat wij tijdens onze controle niet alle materiële fouten en fraude ontdekken.

Afwijkingen kunnen ontstaan als gevolg van fraude of fouten en zijn materieel indien redelijkerwijs kan worden verwacht dat deze, afzonderlijk of gezamenlijk, van invloed kunnen zijn op de economische beslissingen die gebruikers op basis van deze jaarrekening nemen.





De materialiteit beïnvloedt de aard, timing en omvang van onze controlewerkzaamheden en de evaluatie van het effect van onderkende afwijkingen op ons oordeel.

Wij hebben deze accountantscontrole professioneel kritisch uitgevoerd en hebben waar relevant professionele oordeelsvorming toegepast in overeenstemming met de Nederlandse controlestandaarden, het Onderwijsaccountantsprotocol OCW 2023, ethische voorschriften en de onafhankelijkheidseisen. Onze controle bestond onder andere uit:

- het identificeren en inschatten van de risico's
 - dat de jaarrekening afwijkingen van materieel belang bevat als gevolg van fouten of fraude;
 - van het niet rechtmatig tot stand komen van baten en lasten alsmede de balansmutaties, die van materieel belang zijn;
- het in reactie op deze risico's bepalen en uitvoeren van controlewerkzaamheden en het verkrijgen van controle-informatie die voldoende en geschikt is als basis voor ons oordeel. Bij fraude is het risico dat een afwijking van materieel belang niet ontdekt wordt groter dan bij fouten. Bij fraude kan sprake zijn van samenspanning, valsheid in geschrifte, het opzettelijk nalaten transacties vast te leggen, het opzettelijk verkeerd voorstellen van zaken of het doorbreken van de interne beheersing;
- het verkrijgen van inzicht in de interne beheersing die relevant is voor de controle met als doel controlewerkzaamheden te selecteren die passend zijn in de omstandigheden. Deze werkzaamheden hebben niet als doel om een oordeel uit te spreken over de effectiviteit van de interne beheersing van de onderwijsinstelling;
- het evalueren van de geschiktheid van de gebruikte grondslagen voor financiële verslaggeving, de gebruikte financiële rechtmatigheidscriteria en het evalueren van de redelijkheid van schattingen door het bestuur en de toelichtingen die daarover in de jaarrekening staan;
- het vaststellen dat de door het bestuur gehanteerde continuïteitsveronderstelling aanvaardbaar is. Tevens het op basis van de verkregen controle-informatie vaststellen of er gebeurtenissen en omstandigheden zijn waardoor gereede twijfel zou kunnen bestaan of de onderwijsinstelling haar activiteiten in continuïteit kan voortzetten. Als wij concluderen dat er een onzekerheid van materieel belang bestaat, zijn wij verplicht om aandacht in onze controleverklaring te vestigen op de relevante gerelateerde toelichtingen in de jaarrekening. Als de toelichtingen inadequaat zijn, moeten wij onze verklaring aanpassen. Onze conclusies zijn gebaseerd op de controle-informatie die verkregen is tot de datum van onze controleverklaring. Toekomstige gebeurtenissen of omstandigheden kunnen er echter toe leiden dat een instelling haar continuïteit niet langer kan handhaven;
- het evalueren van de presentatie, structuur en inhoud van de jaarrekening en de daarin opgenomen toelichtingen; en





- het evalueren of de jaarrekening een getrouw beeld geeft van de onderliggende transacties en gebeurtenissen en of de in deze jaarrekening verantwoorde baten en lasten alsmede de balansmutaties in alle van materieel belang zijnde aspecten rechtmatig tot stand zijn gekomen.

Wij communiceren met het intern toezichthoudend orgaan onder andere over de geplande reikwijdte en timing van de controle en over de significante bevindingen die uit onze controle naar voren zijn gekomen, waaronder eventuele significante tekortkomingen in de interne beheersing.

Oldenzaal, 26 juni 2024
8Elements B.V.
w.g. J. Monninkhof-Tsu MSc RA

